



Centre
de services scolaire
des Samares

Québec 

PROJET ÉDUCATIF **2023-2027**

Table des matières

Avant-propos	03
Mot de la direction	04
But du projet éducatif	05
Encadrements légaux	05
Mission-Vision-Valeurs	06
Contexte dans lequel évolue le Centre multiservice des Samares	08
Environnement externe	09
Environnement interne	24
Forces et zones de vulnérabilité	30
Enjeu 1: L'atteinte du plein potentiel de toutes et de tous	31
Enjeu 2: Un environnement inclusif, propice au développement, à l'apprentissage et à la réussite	32
Enjeu 3: Mobilisation et synergie des organismes, des entreprises et des acteurs de l'éducation	34





Avant-propos

Le Centre multiservice des Samares est le centre de formation professionnelle, de formation générale des adultes et de la formation continue du Centre de services scolaire des Samares. Par son offre de formations et de services ainsi que par la mise en place de différentes initiatives, il contribue quotidiennement à l'épanouissement personnel et professionnel de ses élèves en plus de contribuer à sa mission éducative et de répondre aux besoins de la population lanauoise.

La persévérance scolaire passe par la mobilisation des élèves. Ainsi, le défi réside dans les actions posées par le Centre multiservice des Samares pour susciter et maintenir l'intérêt de ses élèves. La grande diversité des programmes proposés peut alors faire une différence. En valorisant différents programmes d'éducation, le Centre multiservice des Samares se soucie des différents champs d'intérêts de chaque élève et contribue à accroître leur degré de motivation pour ensuite favoriser leur réussite scolaire.

Mot de la direction

La démarche entamée pour élaborer le projet éducatif définira les principaux enjeux et les principales orientations du Centre multiservice des Samares pour les quatre prochaines années. Cette démarche se veut porteuse d'une réflexion approfondie qui nous permettra de mettre en place les moyens pour développer le plein potentiel de tous nos élèves.

Notre projet éducatif aura de l'impact sur chacun d'entre eux et contribuera à augmenter la diplomation, la qualification ainsi que la qualité de vie des personnes et des collectivités de notre région. Merci à tous les différents acteurs qui ont collaboré de près ou de loin à l'élaboration de ce projet éducatif.

Le Centre multiservice des Samares a la volonté de créer, au sein de ses établissements, un environnement inclusif, propice au développement, à l'apprentissage et à la réussite, tout en s'assurant d'un climat socio-pédagogique sécuritaire, stimulant et bienveillant répondant aux besoins et capacités des élèves.

Découlant du projet éducatif, les plans d'action annuels de chaque centre de formation permettront de réguler les moyens mis en place et de mesurer l'impact sur la réussite éducative, et ce, dans un cadre défini par des valeurs, une vision et une mission au service de l'ensemble des élèves et du développement régional.



Diane Vallée

Directrice

Centre multiservice des Samares



But du projet éducatif



Le Centre multiservice des Samares définit, dans son projet éducatif, les enjeux, les orientations, les objectifs et les cibles à atteindre en vue de soutenir la réussite éducative de ses élèves dans toutes ses dimensions.

L'élaboration du projet éducatif s'est faite en collaboration avec l'équipe de direction du Centre multiservice des Samares et a fait l'objet d'une consultation auprès du personnel enseignant, du personnel professionnel, du personnel de soutien, ainsi qu'auprès des conseils d'établissement, de nos partenaires et des conseils d'élèves de nos différents centres. La rétroaction reçue fut très positive avec un taux de satisfaction très élevé à l'égard des éléments présentés.

Certains aspects de la démarche d'élaboration du projet éducatif découlent de dispositions stipulées dans la Loi sur l'instruction publique (LIP), alors que d'autres sont davantage des propositions d'encadrements administratifs ou des pistes de réflexion. Les éléments prescrits sont les suivants :

ENCADREMENTS LÉGAUX

- les modalités d'élaboration, le contenu, l'échéancier de travail, la transmission, la diffusion et l'évaluation du projet éducatif (LIP, articles 37, 37.1, 74 et 75 pour les écoles et articles 97.1, 97.2, 109 et 109.1 pour les centres d'éducation des adultes ou de formation professionnelle);
- la cohérence entre les orientations ou les objectifs du projet éducatif et ceux du plan d'engagement vers la réussite du centre de services scolaire (LIP, articles 37 et 97.1);
- les modalités visant la coordination de la démarche de planification stratégique entre les établissements d'enseignement, le centre de services scolaire et le Ministère (LIP, articles 209.2 et 459.3).

La démarche de planification stratégique fait référence au plan stratégique du Ministère de l'Éducation, au plan d'engagement vers la réussite du Centre de services scolaire des Samares et au projet éducatif du Centre multiservice des Samares.



MISSION

Le Centre multiservice des Samares place l'élève au cœur de ses actions et s'engage à offrir un service de formation diversifié dans un environnement favorisant la qualification, la diplomation et le développement du plein potentiel de l'élève.

VISION

Un centre innovant et proactif, reconnu comme un acteur incontournable dans le développement régional, grâce à l'expertise de son personnel, de son milieu de vie stimulant et inclusif ainsi que la qualité de sa formation pour la réussite de tous.

NOS VALEURS

● Inclusion

- Créer un environnement où nous répondons aux besoins des élèves;
- S'assurer de l'équité des chances et des opportunités;
- Permettre à l'élève de se sentir valorisé, confiant et en sécurité.

● Collaboration

- Créer des espaces collaboratifs;
- Favoriser les échanges de communication;
- Partager son expertise.

● Innovation

- Être ouvert, proactif et créatif;
- Adopter une culture d'amélioration continue;
- S'inspirer des pratiques probantes.

● Engagement

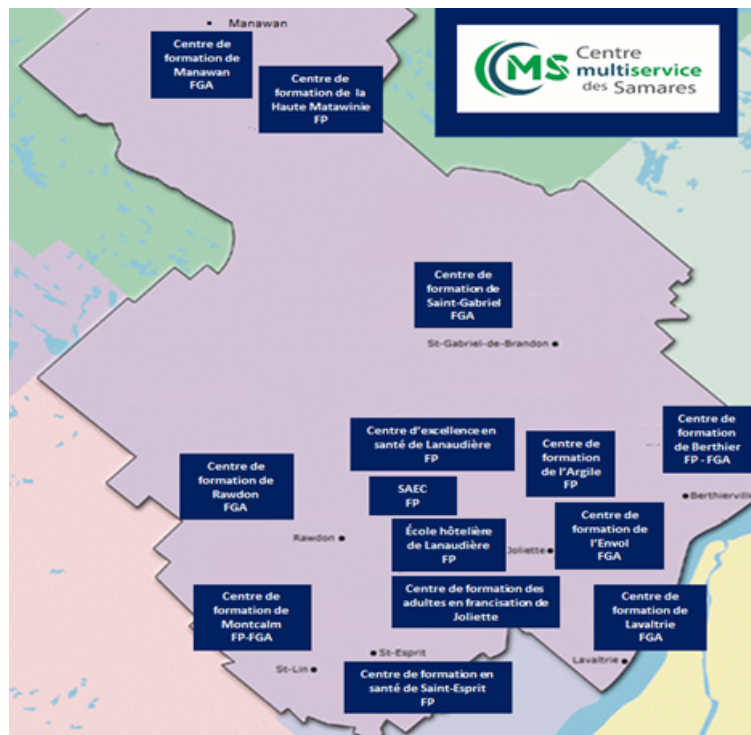
- Favoriser le développement des compétences professionnelles;
- S'impliquer dans les prises de décisions;
- Développer l'autonomisation des élèves.

Contexte

dans lequel évolue le Centre multiservice des Samares

Depuis 2001, le Centre multiservice des Samares offre de la formation générale des adultes, de la formation professionnelle, de la formation à distance et des services aux entreprises.

Le Centre multiservice des Samares intègre donc tous les services de formation offerts aux élèves, à l'intérieur d'une seule plateforme. Cette plateforme répond notamment aux besoins d'employabilité de la main-d'œuvre de notre région.



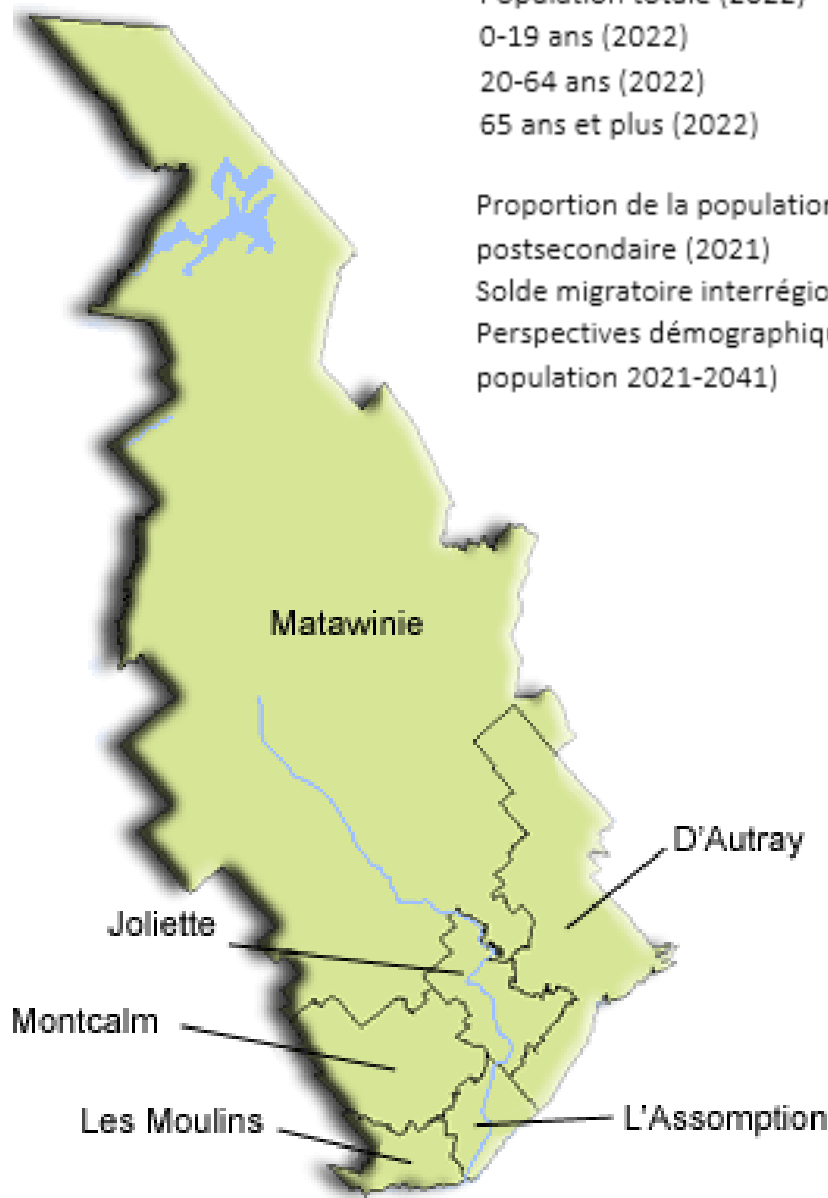
Actuellement, le Centre multiservice des Samares dispense des services dans 14 établissements sur le territoire lanauois, dans plusieurs points de services dans les municipalités, et au sein de divers organismes, écoles et entreprises.

Dans le contexte socioéconomique de notre territoire, le Centre multiservice des Samares reçoit une clientèle très diversifiée, dont un bon nombre d'élèves n'ayant pu obtenir une diplomation ou qualification par le parcours régulier dans une école secondaire. Le personnel accorde donc une attention particulière à ces élèves ayant un parcours difficile et qui sont à risque de décrocher.

Le Centre multiservice des Samares adhère aux priorités du centre de services scolaire et contribue de façon active à l'augmentation de la persévérance scolaire, de la qualification et de la diplomation.

Environnement externe

LANAUDIÈRE – COUP D'ŒIL RÉGIONAL



Superficie du territoire	12 308 km ²
Densité de population	44,2 hab./km ²
Population totale (2022)	544 265 hab.
0-19 ans (2022)	22,4 %
20-64 ans (2022)	57,3 %
65 ans et plus (2022)	20,3 %
Proportion de la population ayant un diplôme postsecondaire (2021)	63,8 %
Solde migratoire interrégional (2021-2022)	6 367 hab.
Perspectives démographiques (variation de la population 2021-2041)	+16,0 %

Emploi (juin 2023) ¹	272,1 k
Taux d'emploi (juin 2023) ¹	62,4 %
Taux de chômage (juin 2023) ¹	5,3 %
Salaire horaire moyen (2022)	30,18 \$
Taux de postes vacants (1er trimestre 2023)	4,8 %
Taux de faible revenu des familles (2020)	5,4 %
Revenu disponible par habitant (2020p)	32 066 \$
PIB aux prix de base (variation 2020/2019)	+0,9 %
Dépenses en immobilisation non résidentielle (variation 2021i/2020p)	+18,2 %

Source : Institut de la statistique du Québec



Le territoire du Centre de services scolaire des Samares vit de grandes modifications démographiques ; Lanaudière-Nord est la deuxième région qui connaîtra le taux d'accroissement global le plus élevé au Québec : 20,2 % pour la période 2021-2041. Les MRC de Joliette et de Montcalm seront celles en plus forte hausse.

La population lanaudoise est plus jeune que celle de l'ensemble du Québec. La part des jeunes de moins de 20 ans y est parmi les plus élevées, 22,3 % comparativement à 20,6 % pour l'ensemble du Québec. À cette prévision, une augmentation du nombre de travailleurs étrangers recrutés s'installant avec leurs enfants est aussi à prévoir.

Pour la clientèle en formation professionnelle et générale des adultes, mentionnons que les immigrants de première génération représentent environ 11,5 % de la clientèle.

Particularités démographiques

Évolution démographique et perspectives

	2021-2026	2026-2031	2031-2036	2036-2041
Lanaudière	5,3 %	3,9 %	3,1 %	2,6 %

Source : Institut de la statistique du Québec

MRC de D’Autray

- La MRC de D’Autray représente, en 2021, 8,5 % des familles de Lanaudière. Plus de la moitié des familles résident dans les municipalités de Lavaltrie, Lanoraie et Berthierville.
- En 2021, 16,7 % de la population de la MRC de D’Autray est issue de l’immigration récente (arrivée entre 2016-2021 dans les municipalités de Lavaltrie, Berthierville et Lanoraie).

MRC de Joliette

- La MRC de Joliette représente, en 2021, 13 % des familles de Lanaudière. Plus de la moitié des familles réside dans les municipalités de Joliette et Saint-Charles-Borromée.
- En 2021, 21,7 % de la population de la MRC de Joliette est issue de l’immigration récente (arrivée entre 2016-2021).

MRC Matawinie

- La MRC de Matawinie représente, en 2021, 11,0 % des familles de Lanaudière. Les deux tiers des familles résident dans les municipalités de Rawdon, Saint-Félix-de-Valois, de Chertsey, Saint-Donat, Saint-Jean-de-Matha et Saint-Alphonse-Rodriguez.
- En 2021, 4,0 % de la population de la MRC de Matawinie sont issus de l’immigration récente (arrivée entre 2016-2021).

MRC Montcalm

- La MRC de Montcalm représente, en 2021, 11 % des familles de Lanaudière. Trois familles sur cinq résident dans les municipalités de Saint-Julienne et de Saint-Lin-Laurentides.
- En 2021, 8,5 % de la population de la MRC de Montcalm est issue de l’immigration récente (arrivée entre 2016-2021).

Source : CISSS Lanaudière - Coup d’œil régional sur les municipalités - Recensement 2021.

Au cours des dernières années, le Centre multiservice des Samares a amélioré et augmenté la capacité d'accueil de ses centres de formation existants et mis en place de nouveaux établissements afin d'offrir des lieux de formation accessibles qui répondent aux besoins de la population :

- construction du Centre d'excellence en santé de Lanaudière à Saint-Charles-Borromée;
- création des centres de formation de Lavaltrie, Manawan, de la francisation et de la Haute-Matawinie;
- agrandissement du Centre de formation en santé de Saint-Esprit;
- réaménagement des locaux :
 - o Service aux entreprises;
 - o Centre de formation de Berthier;
 - o Centre de formation de l'Argile;
 - o École hôtelière de Lanaudière;
 - o Centre de formation de l'Envol;
 - o Centre de formation de Montcalm.





• • • •
• • • •

Les réalités socioéconomiques de notre territoire représentent bien les défis quotidiens que doivent relever les centres de formation professionnelle et générale des adultes.

Le contexte de défavorisation omniprésent sur l'ensemble du territoire guide les orientations et, par le fait même, les interventions que doivent mettre en place les différents intervenants scolaires du Centre multiservice des Samares.

Bien qu'il ait connu une hausse, le revenu médian des personnes de 15 ans et plus dans Lanaudière est inférieur à celui du Québec.

Particularités socioéconomiques

MRC de D'Autray

- Dans Lanaudière, la MRC de D'Autray détient la part la plus élevée de femmes de 25-64 ans n'ayant pas de certificat, de diplôme ou de grade.
- En 2021, 20,3 % des personnes de 25-64 ans n'ont pas de certificat, de diplôme ou de grade dans la MRC de D'Autray. Onze des quinze municipalités ont connu une baisse de leur proportion de personnes sans certificat, de diplôme ou de grade.
- 2,6 % de la population vit sous le seuil de faible revenu. Saint-Norbert, Saint-Gabriel et Saint-Cuthbert présentent la moins bonne situation socioéconomique de la MRC.

MRC de Joliette

- En 2021, 17,1 % des personnes de 25-64 ans n'ont pas de certificat, de diplôme ou de grade dans la MRC de de Joliette. Cinq des dix municipalités ont connu une baisse de leur proportion de personnes sans certificat, de diplôme ou de grade.
- 3,7 % de la population vit sous le seuil de faible revenu.

MRC Matawinie

- En 2021, 20,1 % des personnes de 25-64 ans n'ont pas de certificat, de diplôme ou de grade dans la MRC de Matawinie. Onze des dix-sept municipalités ont connu une baisse de leur proportion de personnes sans certificat, de diplôme ou de grade. Manawan détenant la part la plus élevée de personnes sans certificat, de diplôme ou de grade.
- 2,9 % de la population vit sous le seuil de faible revenu.

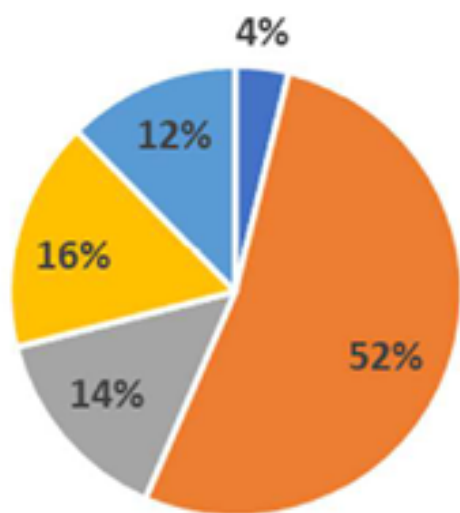
MRC Montcalm

- En 2021, 20,6 % des personnes de 25-64 ans n'ont pas de certificat, de diplôme ou de grade dans la MRC de Montcalm. Dans Lanaudière, la MRC de Montcalm obtient la proportion des personnes de 25-64 ans la plus élevée n'ayant pas de certificat, de diplôme ou de grade.
- La MRC de Montcalm détient aussi la part la plus élevée d'hommes de 25-64 ans n'ayant pas de certificat, de diplôme ou de grade.
- 2,2 % de la population vit sous le seuil de faible revenu.

Source : CISSS Lanaudière – Coup d'œil régional sur les municipalités – Recensement 2021.

- En formation générale des adultes, on estime que 30 % à 40 % de notre clientèle a de graves difficultés financières et arrivent difficilement à subvenir à leurs besoins de base, et ce plus spécifiquement pour les élèves qui ont des enfants et des personnes à charge.
- Le portrait varie pour la clientèle de nos centres de formation professionnelle.

Répartition des prestataires d'assurance emploi selon le niveau de scolarité (Moyenne 2022 pour la région de Lanaudière)



La répartition des prestataires d'assurance-emploi varie selon le niveau de scolarité.

Toutefois, le taux est nettement supérieur pour le niveau d'études secondaires comparativement aux autres niveaux de scolarité.

■ Primaire ■ Secondaire ■ Apprenti ■ Collège ■ Université

Source : Services Canada, Prestataires de l'assurance-emploi, données administratives, janvier 2022 à décembre 2022. Compilation : Direction régionale de Services Québec de Lanaudière.

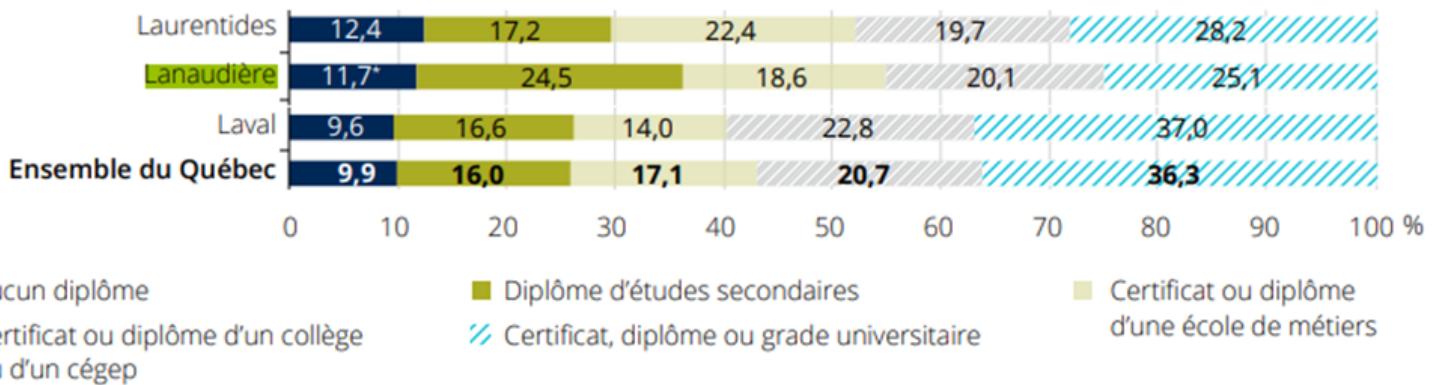




Réussite scolaire

La population de notre territoire est moins scolarisée que celle de l'ensemble du Québec.

Répartition de la population de 25 à 64 ans selon le plus haut niveau de scolarité atteint, régions administratives et ensemble du Québec, 2021



Source : Statistique Canada, *Enquête sur la population active*, fichier maître. Adapté par l'Institut de la statistique du Québec.

Plus spécifiquement, en ce qui a trait au nombre de diplomations et de qualifications émis par le Centre multiservice des Samares, on observe une baisse globale depuis 2020-2021. Pour les attestations d'études professionnelles (AEP), il faut prendre en compte l'ajout du programme Soutien aux soins d'assistance.

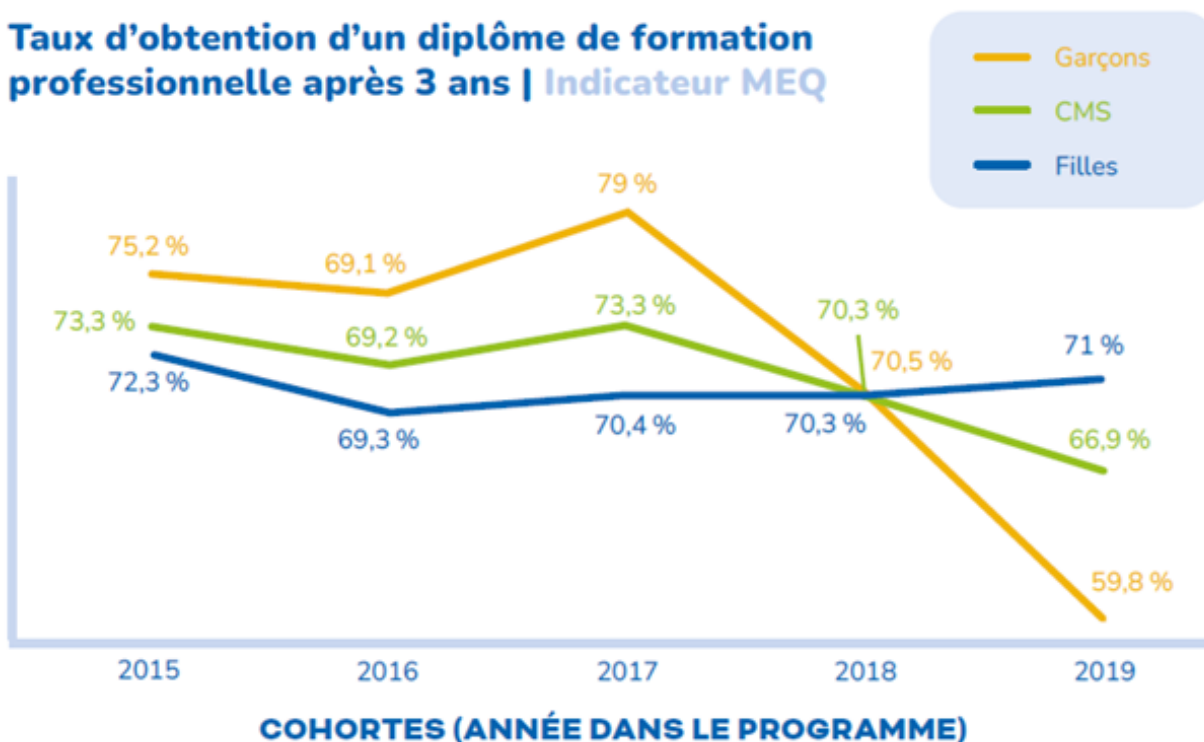
Diplomations et qualifications émises par le Centre multiservice des Samares

	2019-2020	2020-2021	2021-2022	2022-2023
Diplôme d'études professionnelles (DEP)	370	413	583	525
Attestation de spécialisation professionnelle (ASP)	71	87	56	114
Attestation d'études professionnelles (AEP)	87	777	250	233
Diplôme d'études secondaires (DES)	101	111	139	122
Certifications de formations métiers semi-spécialisés (CFMS)	51	50	22	40
TOTAL	680	1438	1050	1034

En juin 2022, le taux de diplomation et de qualification de nos élèves ayant commencé un programme de formation professionnelle durant l'année scolaire 2019-2020 (cohorte 2019) est de 66,9 %, ce qui représente une diminution par rapport au taux obtenu en juin 2018 par les élèves de la cohorte 2015.

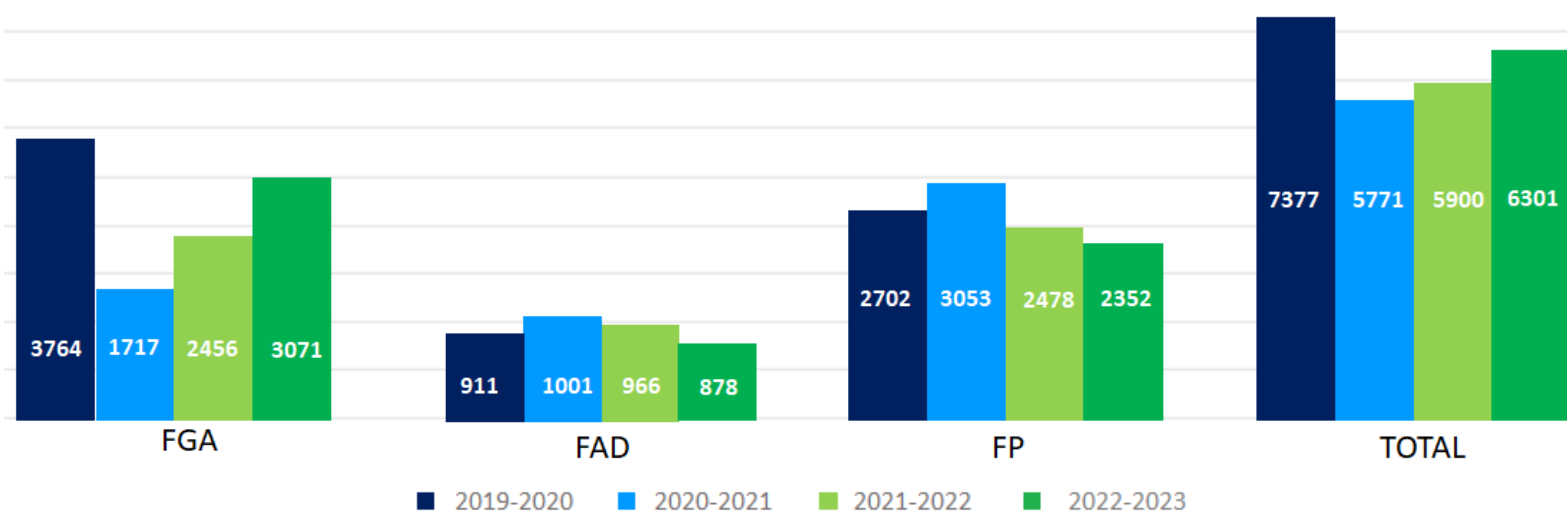
Le taux de diplomation et de qualification des garçons montre une forte variabilité alors que celui des filles est stable. Le taux de diplomation de nos élèves suit une tendance à la hausse, mais demeure en deçà de celui du Québec.

Taux d'obtention d'un diplôme de formation professionnelle après 3 ans | Indicateur MEQ



Le Centre multiservice des Samares connaît une décroissance au niveau de sa clientèle depuis les trois dernières années principalement à la formation professionnelle et à la formation à distance.

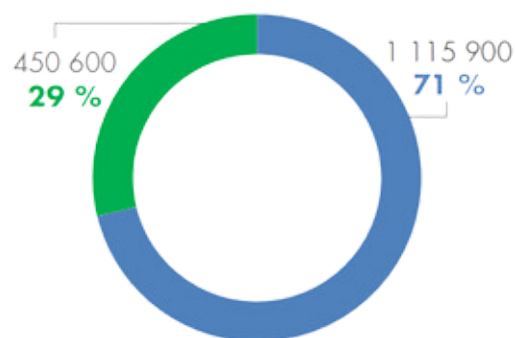
Évolution de la clientèle du Centre multiservice des Samares Nombre d'admissions



Marché du travail et adéquation entre la formation et les besoins régionaux de main-d'œuvre

Selon les prévisions du Ministère de l'Emploi et de la Solidarité sociale, près de 1,6 million d'emplois seront pourvus au Québec au cours de la période de 2022-2031 par des personnes qui ne sont pas actuellement sur le marché du travail.

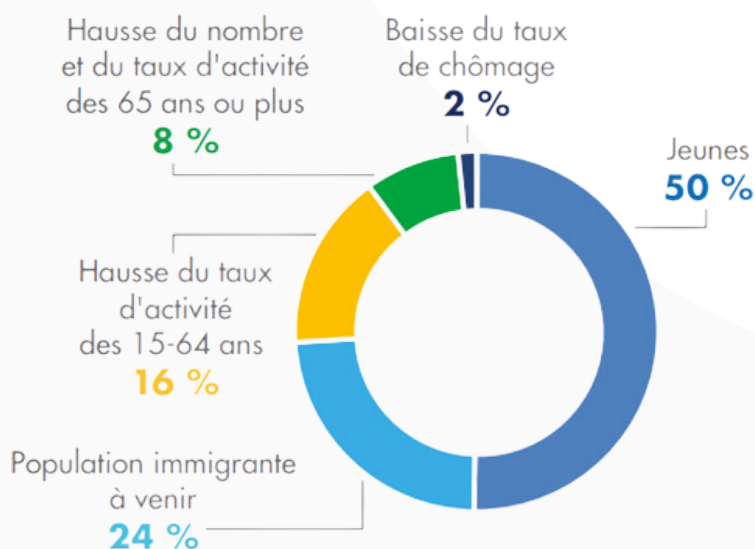
Ces emplois reposent sur deux facteurs principaux : la demande de remplacement, c'est-à-dire les emplois libérés par les travailleurs et les travailleuses qui quitteront le marché du travail, principalement en raison des départs à la retraite, et la demande d'expansion, soit la création nette d'emploi due à la croissance économique.



■ Demande d'expansion
■ Demande de remplacement

Source : Estimations d'Emploi-Québec

Provenance de l'offre de main-d'œuvre à venir, 2022-2031



Source : Estimations d'Emploi-Québec

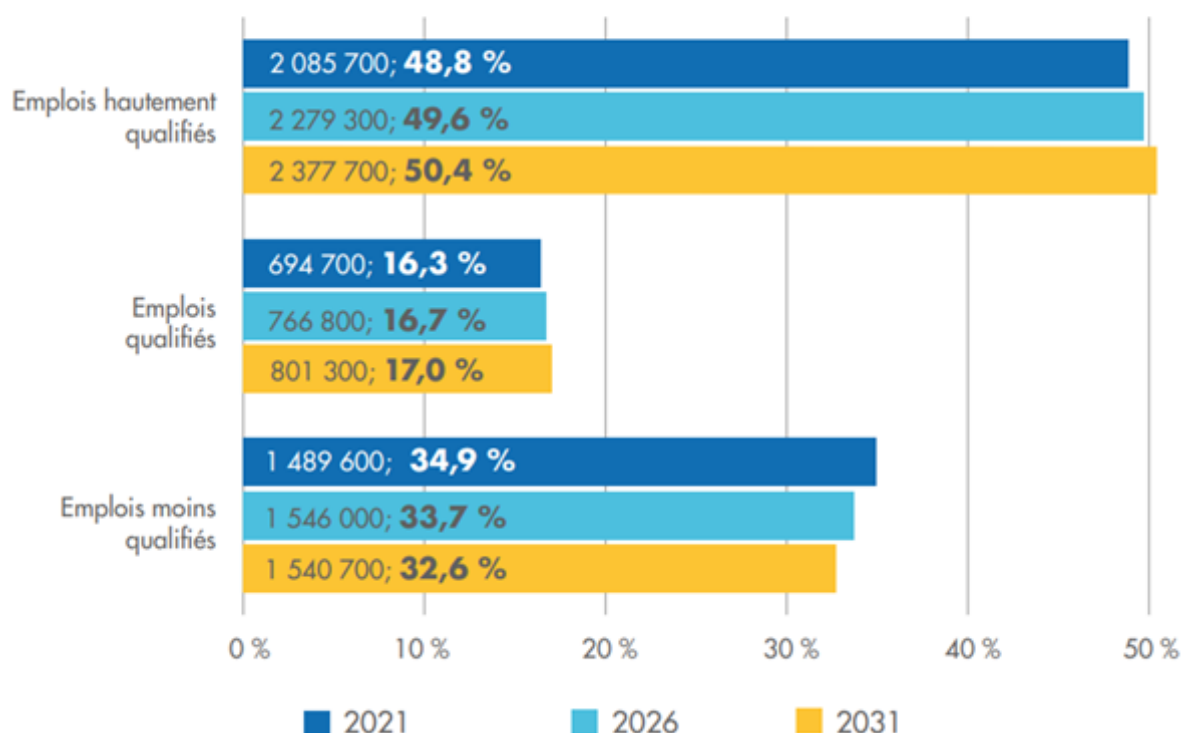
Les prochaines années seront marquées par une relative stagnation de la population âgée de 15 à 64 ans au Québec, ce qui continuera d'exercer une pression sur le marché du travail.

L'offre de main-d'œuvre proviendra en grande partie des jeunes actuellement aux études (50 %) et des personnes immigrantes qui s'établiront au Québec au cours des années à venir (24 %).

De 2021 à 2031, il est prévu que la majeure partie des 450 600 emplois créés soient hautement qualifiés, c'est-à-dire que les personnes qui les occuperont devront être titulaires au minimum d'un diplôme d'études collégiales.

Le nombre d'emplois qualifiés devrait également augmenter, mais leur proportion par rapport à l'ensemble des emplois n'augmentera que légèrement en raison d'une hausse plus importante du nombre total d'emplois. Enfin, les emplois peu qualifiés devraient augmenter en nombre jusqu'en 2026 et diminuer par la suite.

Part de l'emploi total en 2021, 2026 et 2031, selon le niveau de qualification (en nombre et en pourcentage)



Source : Estimations d'Emploi-Québec

Évolution de la population de 15 à 64 ans de Lanaudière

La région de Lanaudière ne devrait pas être en manque de main-d'œuvre à court terme. Cependant, cette situation entraîne un phénomène de rareté de main-d'œuvre qui touchera davantage certains métiers et professions dans certains secteurs. Un défi important réside dans l'adéquation entre les compétences de la main-d'œuvre et les besoins des employeurs.

	D'Autray			Joliette			Matawinie			Montcalm			L'Assomption			Les Moulins		
	2023	2033	Tx accr.	2023	2033	Tx accr.	2023	2033	Tx accr.	2023	2033	Tx accr.	2023	2033	Tx accr.	2023	2033	Tx accr.
	N	N	%	N	N	%	N	N	%	N	N	%	N	N	%	N	N	%
15-24 ans	416	507	21,9	929	1 172	26,2	356	438	23,0	705	914	29,6	794	999	25,8	1 061	1 319	24,3
25-44 ans	5 448	5 414	-0,6	9 469	9 400	-0,7	5 446	5 514	1,2	9 170	9 573	4,4	15 508	14 779	-4,7	22 371	22 005	-1,6
45-64 ans	7 593	7 043	-7,2	11 190	10 961	-2,0	10 722	9 890	-7,8	9 505	9 576	0,7	20 345	19 468	-4,3	27 813	28 024	0,8

Tx accr. : Taux d'accroissement

Source : ISQ, Nombre de ménages privés selon le groupe d'âge de la personne-référence, scénario Référence A2022, MRC du Québec, 2021-2041, juillet 2022.



Perspectives d'emplois en lien avec nos programmes de formation

Afin de répondre aux besoins de notre région, le Centre multiservice des Samares a bonifié son offre de formation par l'ajout de cartes d'enseignement en formation professionnelle, soit par des ententes avec d'autres centres de services scolaires ou en autorisation provisoire ou permanente :

Cartes permanentes

- Charpenterie-menuiserie, en juin 2012;
- Assistance dentaire, en juin 2013;
- Mécanique de machines fixes, en avril 2018 (avec les centres de services scolaires des Affluents et Sir-Wilfrid-Laurier);
- Épilation, en juin 2018;
- Retraitement des dispositifs médicaux en octobre 2021 (avec les Centres de services scolaires des Mille-Îles, de la Rivière-du-Nord et Laval);
- Peinture en bâtiment (en attente d'une réponse du MEQ).

Cartes provisoires

- Soudage haute pression, depuis juin 2011 pour une cohorte / année (en attente d'une carte permanente- juin 2023);
- Peinture en bâtiment, en juillet 2011 pour une cohorte;
- Pose de systèmes intérieurs, en juillet 2011 pour une cohorte.

Ententes

- Transport par camion, offert annuellement depuis 2010-2011;
- DEP Voirie forestière et DEP en abattage et en façonnage des bois depuis 2022-2023.

Principaux secteurs économiques*

Des secteurs bien ancrés : construction, santé et services sociaux, métallurgie, alimentation, entretien d'équipement motorisé et transport. Au cours du premier trimestre de 2023, par rapport à la même période de 2022, le nombre d'emplois a augmenté dans la région de Lanaudière (+9300 postes). Il s'agit d'une cinquième hausse consécutive. La situation de l'emploi est favorable dans la région, puisque la tendance à la hausse s'y poursuit.



* Selon PIB en 2020 - Source : Coup d'œil sur Lanaudière, édition 2022

Répartition des professions pour 2022

Tous les types de professions, de peu qualifié à hautement qualifié	Évaluées en déficit de main-d'œuvre disponible	Évaluées en léger déficit de main-d'œuvre disponible	Total déficit et léger déficit	Évaluées en équilibre de main-d'œuvre disponible	Évaluées en léger surplus de main-d'œuvre disponible	Évaluées en surplus de main-d'œuvre disponible	Sans diagnostic
	Laurentides	36	127	163	96	9	0
Lanaudière	50	97	147	103	13	1	236
Laval	36	129	165	74	7	0	254
Montréal	38	168	206	159	12	0	123

Source : État d'équilibre du marché du travail - Diagnostics pour 500 professions

Professions en déficit : selon les prévisions, la main-d'œuvre disponible ne suffira pas à répondre aux besoins prévus des employeurs. La profession offrira donc d'excellentes perspectives d'emploi.

Professions en équilibre : selon les prévisions, la main-d'œuvre disponible suffira à pourvoir les postes vacants. La profession offrira donc de bonnes perspectives d'emploi.

Professions en surplus : selon les prévisions, le nombre de travailleurs et travailleuses sera plus grand que celui des postes à pourvoir. La profession offrira donc des perspectives d'emploi limitées.

Perspectives d'emplois favorables pour nos programmes menant à un diplôme d'études professionnelles

[2022 – 2026]

PROGRAMMES DE FORMATION POUR LESQUELS LES PROFESSIONS SONT EN DÉFICIT

- Assistance à la personne en établissement et à domicile
- Assistance technique en pharmacie
- Carrosserie
- Mécanique agricole et automobile
- Santé, assistance et soins infirmiers
- Service de la restauration
- Soudage-montage
- Usinage

PROGRAMMES DE FORMATION POUR LESQUELS LES PROFESSIONS SONT EN LÉGER DÉFICIT

- Boucherie de détail
- Cuisine
- Charpenterie-menuiserie
- Mécanique de machines fixes
- Secrétariat
- Transport par camion

PROGRAMMES DE FORMATION POUR LESQUELS LES PROFESSIONS SONT EN ÉQUILIBRE

- Assistance dentaire
- Coiffure
- Comptabilité
- Esthétique / Épilation
- Opération d'équipements de production

Source : État d'équilibre du marché du travail – Diagnostics pour 500 professions

Ainsi, au cours des prochaines années, on prévoit que les perspectives d'emplois seront excellentes pour les programmes en santé, entretien d'équipement motorisé, fabrication mécanique, métallurgie et service de la restauration. Les perspectives d'emplois seront favorables pour l'ensemble des autres programmes de formation qui sont offerts par le Centre multiservice des Samares.

Finalement, par son offre de formations en intégration socioprofessionnelle (ISP) et par ses formations menant à une certification de formations de métiers semi-spécialisés (CFMS) et à une attestation d'études professionnelles (AEP), le Centre multiservice des Samares répond aussi aux divers besoins du marché de l'emploi.

- CFMS – Aide-cuisinier;
- CFMS – Manutentionnaire en milieu industriel;
- CFMS – Ouvrier à la préparation des bois massifs et horticulture;
- CFMS – Préposé aux écuries.
- AEP – Assistance à la personne en résidence privée pour aînés;
- AEP – Hygiène et salubrité en milieux de soins;
- AEP – Service de garde en milieu scolaire;
- AEP – Soutien administratif dans le secteur de la santé et des services sociaux
- AEP – Soins palliatifs;
- AEP – Soins animaliers;
- AEP – Soutien aux soins d'assistance.

Portrait des partenariats et concertations

Actif et bien représenté dans son milieu, le Centre multiservice des Samares collabore avec divers organismes de la région afin de poursuivre et développer des partenariats pour favoriser la persévérance scolaire et l'intégration au marché du travail.

Centre amitié autochtone de Lanaudière	Centre d'aide pour hommes de Lanaudière (CAHO)	Table de concertation des services en dépendances
Buffet Accès Emploi	La Soupière	Le Musée d'art de Joliette
Conseil de développement bioalimentaire de Lanaudière	Centre de réadaptation en dépendance (CRD) de Lanaudière	Communauté d'action jeunesse de la MRC de Joliette (CAJOL)
Le Réseau	Le NÉO	Le Tremplin
Comité régional Sentinelle	Les municipalités	Perspectives Nouvelles
Ordre des dentistes du Québec	Alliance Métal Québec	Groupe populaire DÉCLIC
Centre intégré de santé et de services sociaux de Lanaudière (CISSS)	Commission régionale des partenaires du marché du travail	Les Sociétés d'aide au développement de la collectivité (SADC)
Comité régional pour la valorisation de l'éducation (CREVALE)	Comité régional d'éducation pour le développement international de Lanaudière (CREDIL)	Commission des normes, de l'équité, de la santé et de la sécurité du travail (CNESST)
Centres locaux d'emploi (CLE)	Éducation Lanaudière	Au bord des mots
Action dignité Lanaudière	Services Québec	Comité Veille en Santé
Les Carrefours jeunesse-emploi (CJE)	Développement économique D'Autray	Développement régional Montcalm
Corporation de développement économique de la MRC de Joliette (CDÉJ)	Conseil de bande des Atikamekw de Manawan	Ministère de l'Économie et de l'Innovation (MESI)
Comité local en développement social de la MRC de Joliette	Comité local en développement social de la MRC de D'Autray	Service de développement local et régional (SDLR) de la Matawinie
Association des industries de l'automobile (AIA)	Coopérative des services multiples de Lanaudière	Chantier régional en réussite éducative

De plus, le Service aux entreprises entretient sur notre territoire des liens étroits avec plusieurs organismes et entreprises qui contribuent aussi au développement économique de la région.

Environnement interne

UNE OFFRE DE FORMATIONS ET DE SERVICES DIVERSIFIÉE

Formation professionnelle

Plus de 30 programmes offerts dans divers secteurs :

- Administration
- Alimentation
- Fabrication mécanique
- Santé
- Soins esthétiques
- Métallurgie
- Entretien d'équipement motorisé
- Transport
- Bâtiment et travaux publics

Formation générale des adultes

- Diplôme d'études secondaires (DES)
- Préalables pour la FP et les études collégiales
- Formations métiers semi-spécialisés (CFMS)
- Francisation
- Intégration sociale
- Intégration socioprofessionnelle

Formation à distance

- Diplôme d'études secondaires (DES)
- Préalables pour la FP et les études collégiales

Autres services

Service aux entreprises (SAE)

Reconnaissance des acquis et des compétences (RAC)

Services d'accueil, de référence, de conseil et d'accompagnement (SARCA)

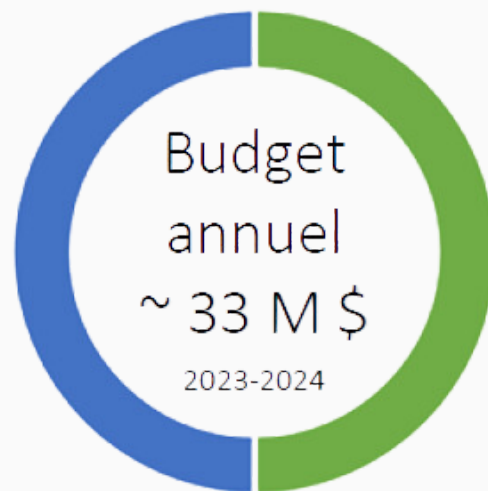
La formation professionnelle permet à notre clientèle d'acquérir les connaissances et le savoir-faire nécessaires à l'exercice d'un métier. La formation professionnelle regroupe l'ensemble des programmes d'études professionnelles menant, entre autres, au diplôme d'études professionnelles (DEP), à l'attestation de spécialisation professionnelle (ASP) et à l'obtention d'une attestation d'études professionnelles (AEP).

La formation générale des adultes permet à notre clientèle de poursuivre leurs études dans le but d'obtenir un diplôme d'études secondaires, de compléter des préalables pour une formation professionnelle ou une formation collégiale. La formation générale des adultes comprend aussi différents volets tels que la formation de métiers semi-spécialisés, l'intégration sociale, l'intégration socioprofessionnelle et le programme de francisation.

Le Service aux entreprises est spécialisé en formation sur mesure destinée aux entreprises et aux personnes, que ce soit, pour une formation de base aux employés, une spécialisation, un perfectionnement, l'obtention ou le renouvellement d'une carte de compétences, le Service aux entreprises peut organiser la formation qui convient, soit dans les milieux de travail ou dans les locaux du centre de services scolaire. Ce service offre également de la formation continue.

La reconnaissance des acquis et des compétences (RAC) est aussi offerte en formation professionnelle. La RAC permet à notre clientèle de faire évaluer et reconnaître officiellement ses compétences acquises grâce à des expériences de vie et de travail en fonction d'un programme d'études.

Les services d'accueil, de référence, de conseil et d'accompagnement (SARCA) ont pour objectifs d'accueillir, d'informer, d'orienter et d'accompagner l'adulte dans son projet de formation ou son projet axé sur le marché de l'emploi.



Des voies de formation diversifiées

Pour faciliter l'accès aux études professionnelles chez les jeunes, le Centre multiservice des Samares mise sur différentes voies de formation. Mentionnons entre autres :

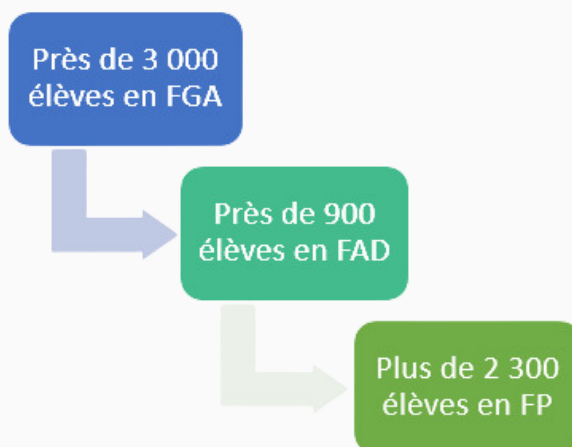
- la concomitance* FGJ / FGA / FP;
- l'alternance travail-études;
- les passerelles entre les formations :
 - CFMS et DEP;
 - DEP et DEC.

* La concomitance est un parcours scolaire qui permet d'entamer une formation professionnelle tout en poursuivant sa formation générale.

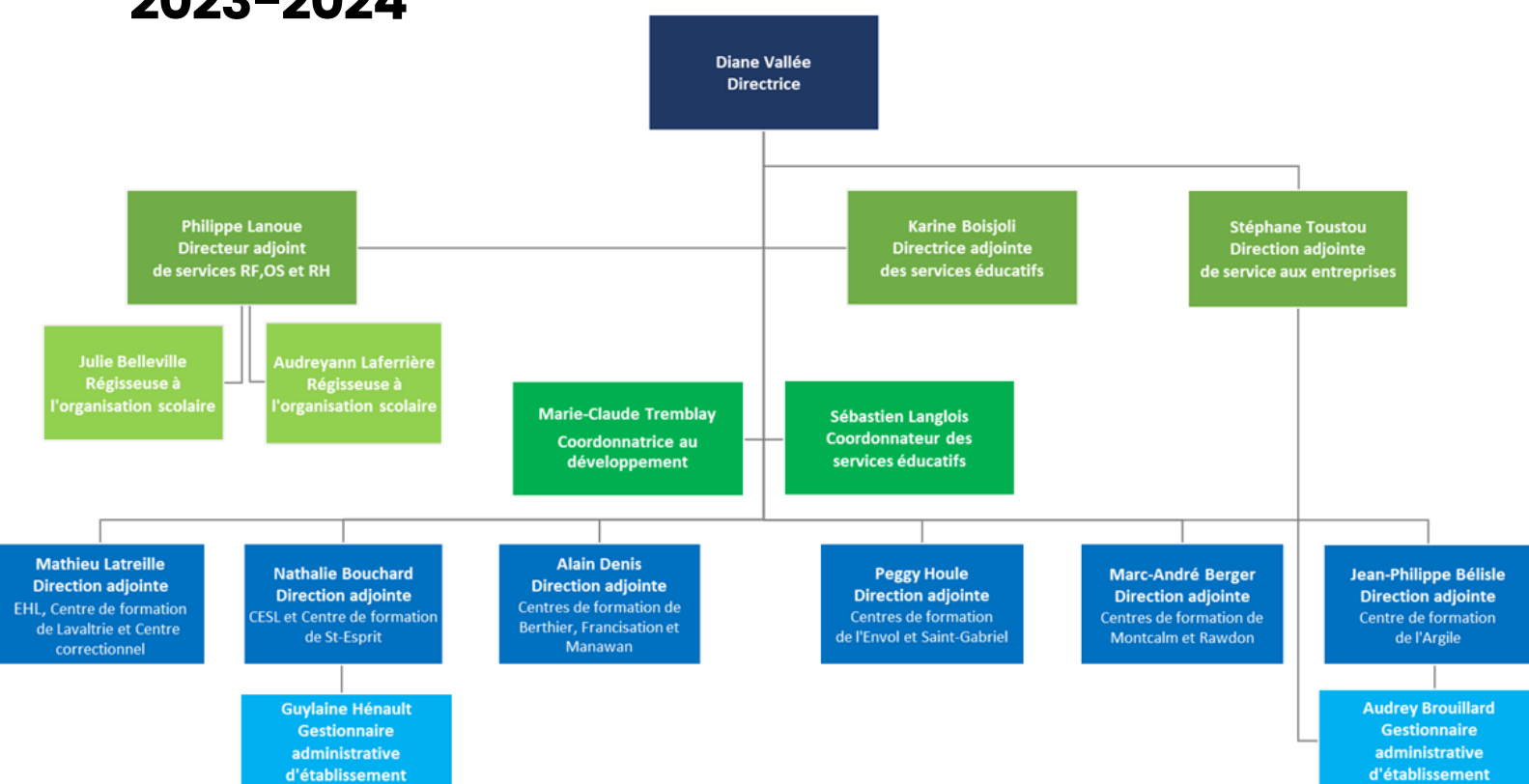
La gestion de plusieurs commerces

- Un restaurant-école et un comptoir de boucherie;
- Un salon de coiffure et de soins esthétiques;
- Un centre d'esthétique automobile et d'entretien mécanique;
- Un service d'entretien de machineries agricoles;
- Un atelier de soudage;
- La construction de maisons résidentielles.

Plus de 6000 élèves en formation professionnelle et générale des adultes en 2022-2023



L'équipe de direction Centre multiservice des Samares 2023-2024



Une équipe de personnel pour la réussite de nos élèves

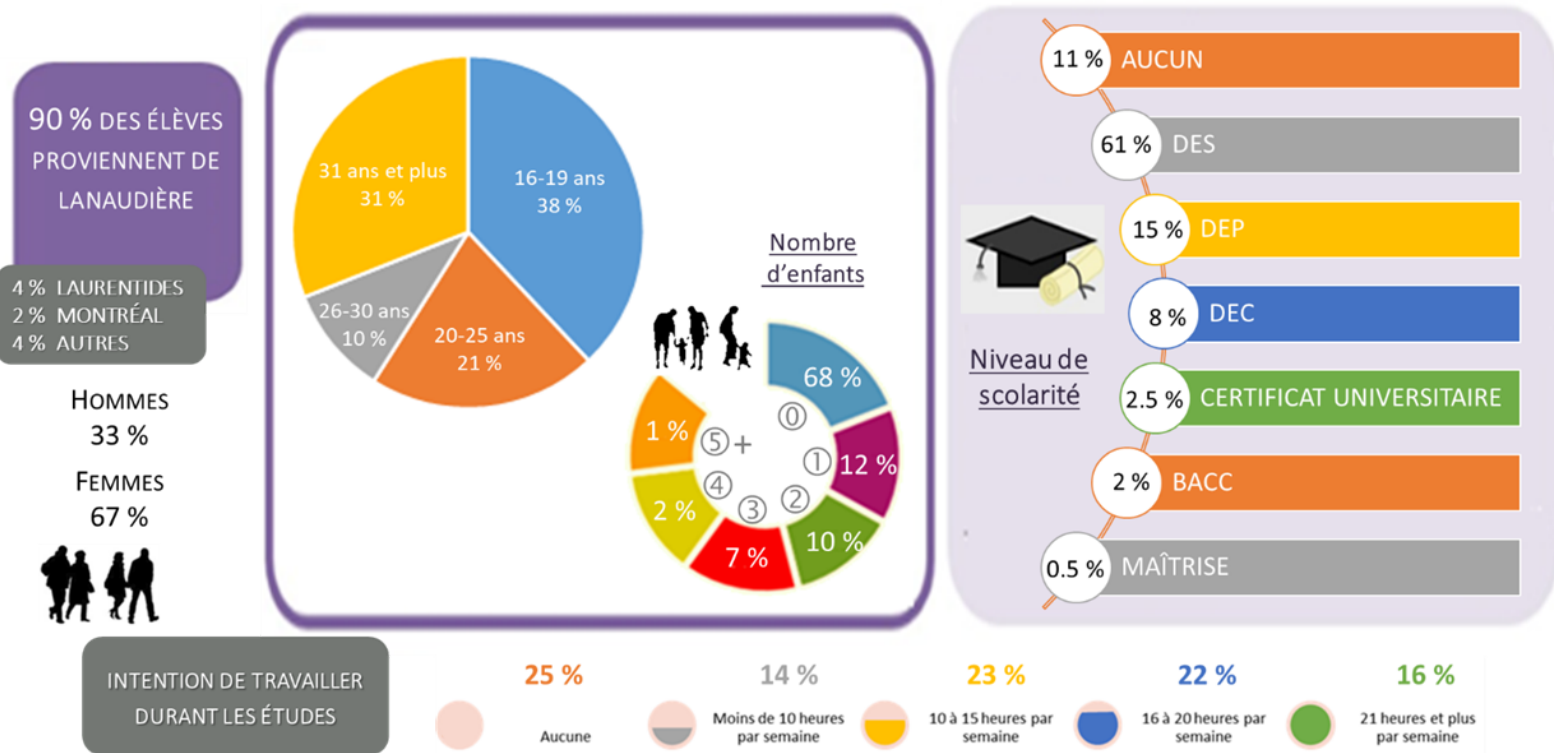
- 39 membres du personnel professionnel;
- 286 membres du personnel enseignant;
- 103 membres du personnel de soutien et technique;
- 39 membres du personnel de soutien manuel;
- 16 membres du personnel cadre.



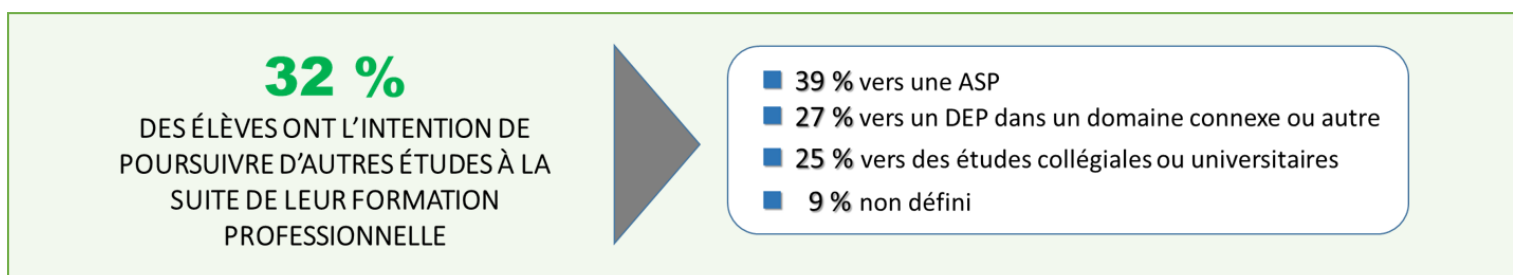
Un portrait sommaire de notre clientèle

Formation professionnelle

En début de formation :



En fin de formation :

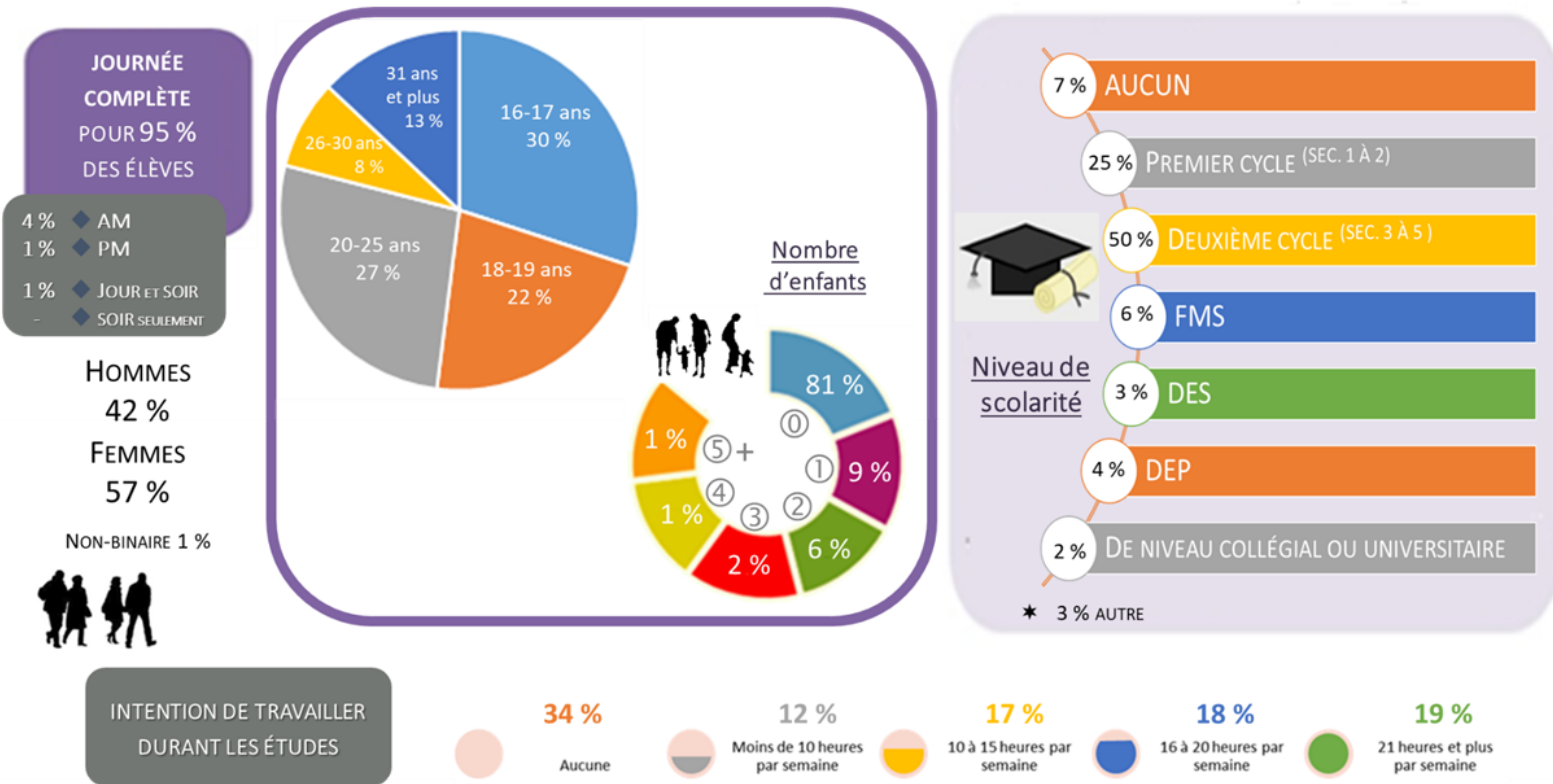


❖ **77 %** DES ÉLÈVES ONT OBTENU UN EMPLOI EN LIEN AVEC LEUR FORMATION PROFESSIONNELLE À LA FIN DE LEURS ÉTUDES.

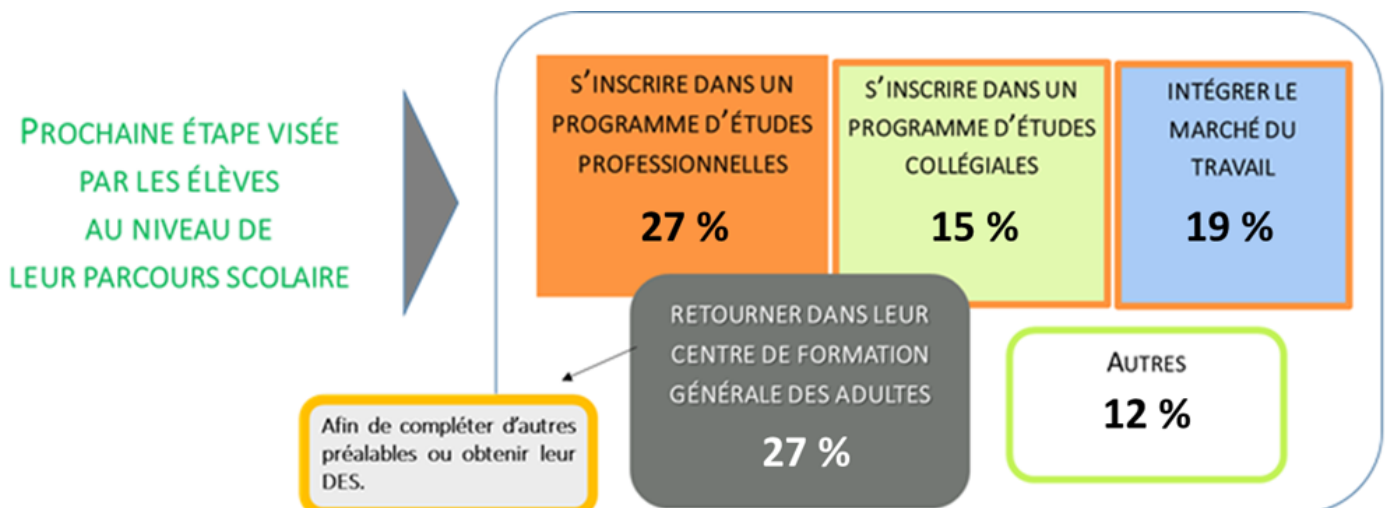
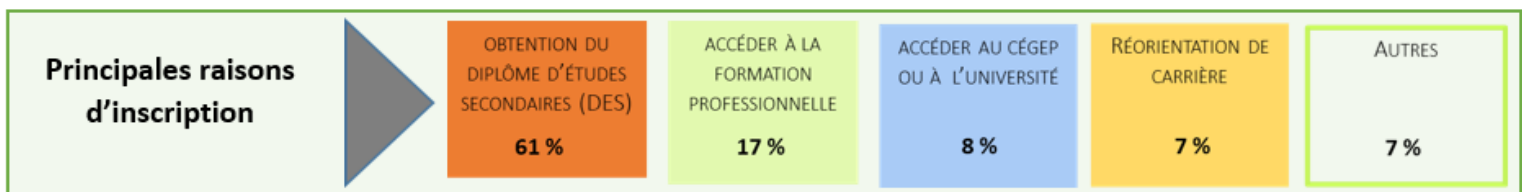
Source : Estimations basées sur une moyenne des résultats fournis pour l'année 2022-2023 par les répondants des sondages de satisfaction de la clientèle du Centre multiservice des Samares pour la formation professionnelle.

Un portrait sommaire de notre clientèle Formation générale des adultes

En début de formation :



En fin de formation :



Source : Estimations basées sur une moyenne des résultats fournis pour l'année 2022-2023 par les répondants des sondages de satisfaction de la clientèle du Centre multiservice des Samares pour la formation générale des adultes.

Dans le cadre de l'élaboration du plan d'engagement vers la réussite (PEVR), le Comité d'engagement vers la réussite (CERÉ) a choisi de mener une enquête sur le climat socio-pédagogique de tous les élèves. Ci-dessous les résultats obtenus pour les élèves du Centre multiservice des Samares. Le climat évaluatif est le seul à être perçu, en moyenne, plutôt négativement, le climat relationnel est perçu plutôt positivement tandis que les climats pédagogique, d'appartenance, de justice et de sécurité sont perçus très positivement.

Perceptions des élèves sur leur environnement socio-pédagogique



Comment les élèves perçoivent-ils... le climat de leur centre de formation?

Climat relationnel

(ex : « Les élèves de mon école s'entraident. »)



Climat pédagogique

(ex : « Mes enseignants me donnent vraiment le goût d'apprendre. »)



Climat de justice

(ex : « Les règles de l'école sont claires. »)



Climat de sécurité

(ex : « Dans mon école, j'ai peur de me faire voler des choses qui m'appartiennent. »)



Climat d'appartenance

(ex : « J'aime mon école. »)



Climat d'évaluation (ex : « J'ai peur de me tromper quand je fais un travail. »)



Comment les élèves perçoivent-ils... leur engagement dans les activités scolaires?

Engagement comportemental

(ex : « J'arrive en cours avec tout le matériel nécessaire. »)



Engagement cognitif

(ex : « Je révise mes travaux pour m'assurer qu'il n'y a pas d'erreurs. »)



Engagement affectif

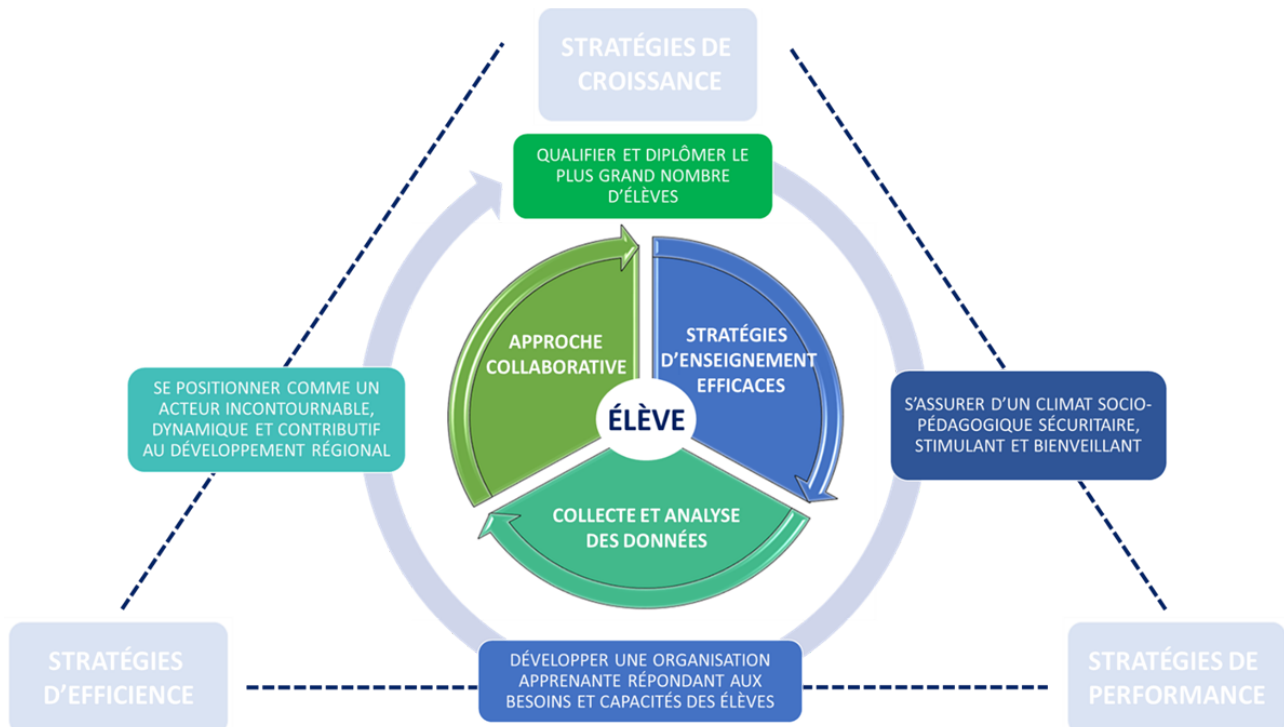
(ex : « J'aime cette formation. »)



Source : Carpentier, G., Levasseur, C., Sauvageau, C., Sirard, A. (2023). Aperçu des données - Secteur adultes. Données issues du Rapport sur la perception de l'environnement socio-pédagogique/socioéducatif et sur l'engagement scolaire des élèves - Centre de services scolaire des Samares. Université de Montréal.

Forces et zones de vulnérabilité

Le Centre multiservice des Samares doit continuer d'innover tout en se dotant de moyens lui permettant de supporter la gestion administrative et pédagogique des différents établissements dans le déploiement de leurs actions et dans les résultats obtenus. De plus, il doit assurer une saine gestion de ses ressources financières, de ses services éducatifs et miser sur des stratégies de développement, d'amélioration continue, de communication et de promotion, et ce, accompagnée d'une solide organisation scolaire. Ainsi, nous pourrions garder le cap, afin de poursuivre notre chemin vers la réussite et de faire du Centre multiservice des Samares, un centre de formation qui se démarque en répondant aux besoins de ses élèves et de sa région.



Forces

- L'engagement du personnel dans l'atteinte de nos objectifs;
- Le Centre multiservice des Samares est un acteur dynamique dans la communauté;
- La mise en place d'un processus de supervision pédagogique et d'outils permettant un meilleur suivi des élèves et une gestion des résultats;
- Une offre de formations professionnelles diversifiée offrant des perspectives d'emplois favorables;
- Des établissements de formation accessibles à travers toutes les MRC desservies par notre centre de services scolaire;
- Organisation engagée dans une démarche d'amélioration continue.

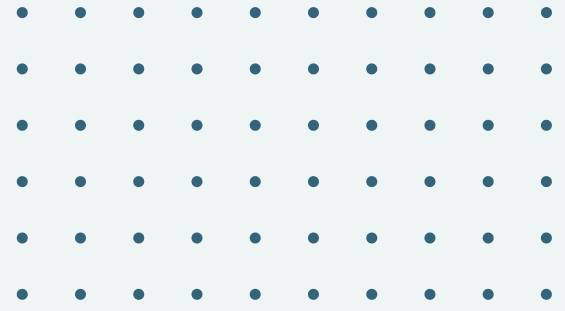
Zones de vulnérabilité

- Le recrutement et la rétention des élèves :
 - o répondre adéquatement aux besoins changeants de sa clientèle, en ce qui a trait aux apprentissages et aux impératifs financiers et sociaux;
 - o être en mesure d'assurer une croissance de la clientèle dans les prochaines années :
 - diplomation du nombre de jeunes de moins de 20 ans;
 - augmentation de l'offre de formations professionnelles et déploiement de nouveaux programmes.
- L'optimisation de nos installations pour créer un milieu de vie plus dynamique et stimulant en formation professionnelle et générale des adultes;
- Le marché de l'emploi actuel (pénurie de main-d'œuvre et attrait pour certains métiers);
- Déploiement technologique par des fournisseurs externes pour accéder à des formations virtuelles, en ligne et à distance.



ENJEU

L'ATTEINTE DU PLEIN POTENTIEL DE TOUTES ET DE TOUS



ORIENTATION 1

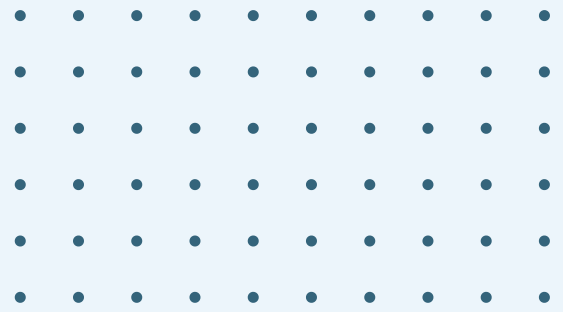
Qualifier et diplômer le plus grand nombre d'élèves.

OBJECTIFS	INDICATEURS	CIBLES SOUHAITÉES
1.1 Augmenter le nombre total de diplomations / qualifications de 15 % en formation générale et en formation professionnelle d'ici 2027.	Diplômes d'études secondaires (DES) et professionnelles (DEP), certifications de formations de métiers semi-spécialisés (CFMS), attestations de spécialisations professionnelles (ASP) et d'études professionnelles (AEP).	<ul style="list-style-type: none"> • DEP (+10 %) • ASP (+10 %) • AEP (+24 %) • DES (+14 %) • FMS (+45 %) <p>CIBLE TOTALE : Augmenter de 155 le nombre de diplomations / qualifications. Passer de 1034 en 2023 à 1189 en 2027.</p>
1.2 Rehausser le taux de diplomation en formation professionnelle (FP) après 3 ans de 66,9 % à 74 % d'ici 2027.	Taux de diplomation FP après 3 ans.	<ul style="list-style-type: none"> • Atteindre un taux de diplomation FP après 3 ans de 74 %.
1.3 Diminuer en formation générale des adultes et en formation à distance le taux d'abandon et le maintenir en formation professionnelle d'ici 2027 afin d'améliorer la persévérance scolaire : <ul style="list-style-type: none"> • Réduire de 3 points de pourcentage le taux d'abandon en formation générale des adultes; • Réduire à 40 %, ou moins, le taux d'abandon en formation à distance; • Maintenir à 16 %, ou moins, le taux d'abandon en formation professionnelle. 	Taux d'abandon en formation générale des adultes, en formation à distance et en formation professionnelle.	<ul style="list-style-type: none"> • Réduire le taux d'abandon moyen de 37,3 % à 34,3 % en formation générale des adultes. • Réduire le taux d'abandon de 42,7 % à 40,0 % en formation à distance. • Maintenir le taux d'abandon à 16 %, ou moins, en formation professionnelle.

2

ENJEU

UN ENVIRONNEMENT INCLUSIF, PROPICE AU DÉVELOPPEMENT, À L'APPRENTISSAGE ET À LA RÉUSSITE



ORIENTATION 2

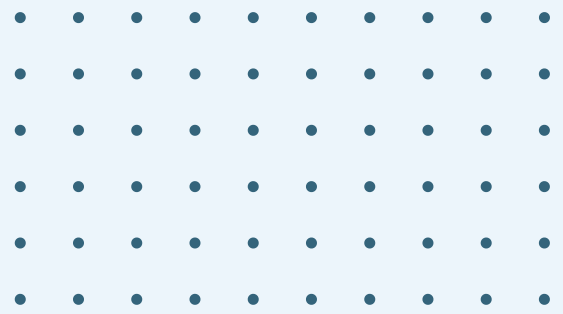
S'assurer d'un climat socio-pédagogique sécuritaire, stimulant et bienveillant.

OBJECTIFS	INDICATEURS	CIBLES SOUHAITÉES
2.1 Augmenter les actions qui assurent un milieu sain, sécuritaire et bienveillant.	<ul style="list-style-type: none"> Application d'un nouveau code de vie. 	<ul style="list-style-type: none"> Implanter le nouveau code de vie dans 100 % des centres de formation professionnelle et générale des adultes d'ici 2027.
	<ul style="list-style-type: none"> Cadre de référence d'intervention en matière de substances psychoactives. 	<ul style="list-style-type: none"> Implanter le cadre de référence dans 100 % des centres de formation professionnelle et générale des adultes d'ici 2027.
	<ul style="list-style-type: none"> D'autres indicateurs se retrouveront dans les plans d'action supportant la mise en œuvre du projet éducatif. 	<ul style="list-style-type: none"> Les cibles se retrouveront dans les plans d'action supportant la mise en œuvre du projet éducatif.
2.2 Augmenter à 100 % la proportion d'élèves qui ont une perception positive du climat évaluatif d'ici 2027.	<ul style="list-style-type: none"> Pourcentage d'élèves qui ont une perception positive du climat évaluatif (selon l'échelle du sondage de plutôt négatif à plutôt positif). 	<ul style="list-style-type: none"> Rehausser le taux en FP : de 33,3 % à 100 %. Rehausser le taux en FGA : de 43,2 % à 100 %.
	<ul style="list-style-type: none"> Approche relationnelle. 	<ul style="list-style-type: none"> Implanter l'approche relationnelle à 100% du personnel régulier du Centre multiservice d'ici 2027.

2

ENJEU

UN ENVIRONNEMENT INCLUSIF, PROPICE AU DÉVELOPPEMENT, À L'APPRENTISSAGE ET À LA RÉUSSITE



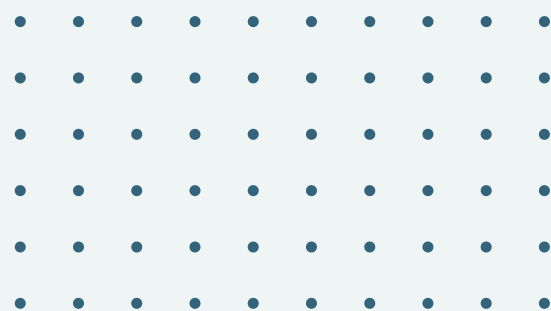
ORIENTATION 3

Développer une organisation apprenante répondant aux besoins et capacités des élèves.

OBJECTIFS	INDICATEURS	CIBLES SOUHAITÉES
3.1 S'assurer que tout le personnel s'engage dans une démarche de développement professionnel.	<ul style="list-style-type: none"> • Nombre de membres du personnel qui s'engage dans un processus de développement professionnel. 	<ul style="list-style-type: none"> • 100 % du personnel enseignant contractuel et permanent qui s'engage dans un processus de développement continu. • 100 % du personnel professionnel et de soutien qui s'engage à déposer une demande au perfectionnement centralisé.
3.2 Déployer dans tous les établissements une ou des approches collaboratives à l'égard des pratiques pédagogiques.	<ul style="list-style-type: none"> • Nombre d'établissements ayant déployé une ou des approches collaboratives. 	<ul style="list-style-type: none"> • Maintenir 100 % des centres de formation professionnelle et générale des adultes dans une approche collaborative d'ici 2027.
	<ul style="list-style-type: none"> • D'autres indicateurs se retrouveront dans les plans d'action supportant la mise en œuvre du projet éducatif. 	<ul style="list-style-type: none"> • Les cibles se retrouveront dans les plans d'action supportant la mise en œuvre du projet éducatif.
3.3 Poursuivre le développement d'une culture d'amélioration continue au sein du Centre multiservice.	<ul style="list-style-type: none"> • Changements organisationnels. • Nombre de projets Lean Six Sigma. • Comités de travail. 	<ul style="list-style-type: none"> • Les cibles se retrouveront dans les plans d'action supportant la mise en œuvre du projet éducatif. • Maintenir des comités de travail et les réguler à l'aide d'un bilan annuel. • Maintenir annuellement 4 rencontres de travail avec l'équipe de directions du CMS pour poursuivre la démarche d'amélioration continue. • Maintenir annuellement 4 rencontres COP avec l'équipe de directions du CMS.

3

ENJEU MOBILISATION ET SYNERGIE DES ORGANISMES, DES ENTREPRISES ET DES ACTEURS DE L'ÉDUCATION



ORIENTATION 4

Se positionner comme un acteur incontournable, dynamique et contributif au développement régional.

OBJECTIFS	INDICATEURS	CIBLES SOUHAITÉES
4.1 Augmenter le développement de partenariats sociaux, communautaires et économiques avec le milieu.	<ul style="list-style-type: none"> • Nombre de projets en partenariat avec le milieu. • D'autres indicateurs se retrouveront dans les plans d'action supportant la mise en œuvre du projet éducatif. 	<ul style="list-style-type: none"> • Maintenir nos partenariats actuels et augmenter le nombre de projets. • Les cibles se retrouveront dans les plans d'action supportant la mise en œuvre du projet éducatif.
4.2 Développer une offre de formations en adéquation avec les besoins du marché de l'emploi.	<ul style="list-style-type: none"> • Adéquation entre notre offre de formations et les besoins du marché de l'emploi. 	<ul style="list-style-type: none"> • Les cibles se retrouveront dans les plans d'action supportant la mise en œuvre du projet éducatif.