



# RAPPORT ANNUEL

## Conseil d'établissement 2024-2025





# TABLE DES MATIÈRES

<b>MOT DE LA PRÉSIDENTE DU CONSEIL D'ÉTABLISSEMENT</b> .....	4
<b>CENTRE MULTISERVICE DES SAMARES</b> .....	5
DESCRIPTION DE L'ÉTABLISSEMENT .....	5
ÉQUIPE DES DIRECTIONS DU CENTRE MULTISERVICE DES SAMARES .....	6
UNE ÉQUIPE POUR LA RÉUSSITE DE NOS ÉLÈVES .....	6
<b>OFFRE DE FORMATIONS ET DE SERVICES DIVERSIFIÉS</b> .....	7
<b>LISTE DES MEMBRES DU CONSEIL D'ÉTABLISSEMENT</b> .....	8
<b>ACTIVITÉS RÉALISÉES ET DÉCISIONS PRISES</b> .....	9
RÉSULTATS OBTENUS .....	11
PRINCIPAUX MOYENS DE COMMUNICATION POUR INFORMER LA COMMUNAUTÉ .....	12
ÉTAT FINANCIER DU BUDGET DU CONSEIL D'ÉTABLISSEMENT .....	12
<b>ANNEXE 1 - REDDITION DE COMPTE BUDGÉTAIRE</b> .....	13
<b>ANNEXE 2 - RÉSULTATS DU PROJET ÉDUCATIF 2023-2027 POUR L'ANNÉE 2023-2024</b> .....	14
<b>ORIENTATION 1 :</b>	
QUALIFIER ET DIPLOMER LE PLUS GRAND NOMBRE D'ÉLÈVES. ....	14
1.1 Augmenter le nombre total de diplomations / qualifications de 15 % en formation générale et professionnelle d'ici 2027. ....	14
SOMMAIRE EN FORMATION PROFESSIONNELLE .....	14
SOMMAIRE EN FORMATION GÉNÉRALE DES ADULTES .....	15
1.2 Rehausser le taux de diplomation en formation professionnelle (FP) après 3 ans de 66,9 % à 74 % d'ici 2027. ....	16
1.3 Diminuer ou maintenir le taux d'abandon d'ici à 2027 afin d'améliorer la persévérance scolaire. ....	17
<b>ORIENTATION 2 :</b>	
S'ASSURER D'UN CLIMAT SOCIO-PÉDAGOGIQUE SÉCURITAIRE, STIMULANT ET BIENVEILLANT. ....	18
2.1 Augmenter les actions qui assurent un milieu sain, sécuritaire et bienveillant. ....	18
2.2 Augmenter à 100 % la proportion d'élèves qui ont une perception positive du climat évaluatif d'ici 2027. ....	18
<b>ORIENTATION 3 :</b>	
DÉVELOPPER UNE ORGANISATION APPRENANTE RÉPONDANT AUX BESOINS ET CAPACITÉS DES ÉLÈVES. ....	19
3.1 S'assurer que tout le personnel s'engage dans une démarche de développement professionnel	
3.2 Déployer dans tous les établissements une ou des approches collaboratives à l'égard pratiques pédagogiques : Communauté d'apprentissage professionnelle (CAP) et Communauté de pratique (COP) .....	19
3.3 Poursuivre le développement d'une culture d'amélioration continue au sein du Centre multiservice .....	19
<b>ORIENTATION 4 :</b>	
SE POSITIONNER COMME UN ACTEUR INCONTOURNABLE, DYNAMIQUE ET CONTRIBUTIF AU DÉVELOPPEMENT RÉGIONAL. ....	20
4.1 Augmenter le développement de partenariat sociaux, communautaires et économiques avec le milieu. ....	20
4.2 Développer une offre de formation en adéquation avec les besoins du marché de l'emploi. ....	21
<b>ANNEXE 3 - NOS ÉTABLISSEMENTS DE FORMATION</b> .....	22

# Mot de la présidente du Conseil d'établissement



*Geneviève Rinfret, présidente du Conseil d'établissement du Centre multiservice des Samares*

L'année 2024-2025 s'est terminée sur une note de fierté et de reconnaissance au Centre multiservice des Samares. En tant que présidente du Conseil d'établissement, je suis honorée d'avoir contribué, aux côtés de membres engagés, à faire avancer notre milieu scolaire dans le respect des valeurs qui nous animent : inclusion, collaboration, innovation et engagement.

Notre implication au sein du Conseil repose sur une conviction profonde : celle que la réussite éducative passe par une gouvernance participative, à l'écoute des besoins du milieu et tournée vers l'avenir. Être au cœur des discussions, c'est pouvoir semer des idées, soutenir des projets porteurs et veiller à ce que chaque décision reflète notre volonté commune d'offrir un environnement d'apprentissage stimulant et bienveillant.

Je tiens à remercier chaleureusement tous les membres du Conseil d'établissement pour leur temps, leur rigueur et leur sens du collectif. Un merci tout aussi sincère à la direction du Centre multiservice des Samares, au personnel enseignant et à l'ensemble du personnel pour leur dévouement quotidien. Grâce à vous, notre centre demeure un lieu où chaque élève peut grandir, apprendre et s'épanouir pleinement.

Ce rapport annuel 2024-2025 témoigne du travail accompli, des décisions prises et des actions mises en œuvre. Il reflète notre engagement à bâtir, ensemble, un milieu qui évolue avec son temps et qui place l'élève au cœur de ses priorités.



*Diane Vallée, directrice du Centre multiservice des Samares*

Geneviève Rinfret  
Présidente du Conseil d'établissement

## Nos valeurs

- ✓ *Inclusion*
- ✓ *Collaboration*
- ✓ *Innovation*
- ✓ *Engagement*

# Centre multiservice des Samares

333, rue Sir-Mathias-Tellier Sud  
Joliette (Québec) J6E 6E6

## Portrait du centre

### Nombre d'élèves 2024-2025

6805 élèves  
3822 élèves en formation générale (8 établissements)  
2483 élèves en formation professionnelle (8 établissements)

### Direction

Diane Vallée

### Directions adjointes des services

Karine Boisjoli, service des ressources éducatives  
Philippe Lanoue, service des ressources humaines,  
des ressources financières et de l'organisation scolaire

## Description de l'établissement

Le Centre multiservice des Samares propose une gamme diversifiée de formations destinées aux élèves, comprenant la formation professionnelle, la formation à distance, la formation continue, ainsi que des services aux entreprises.

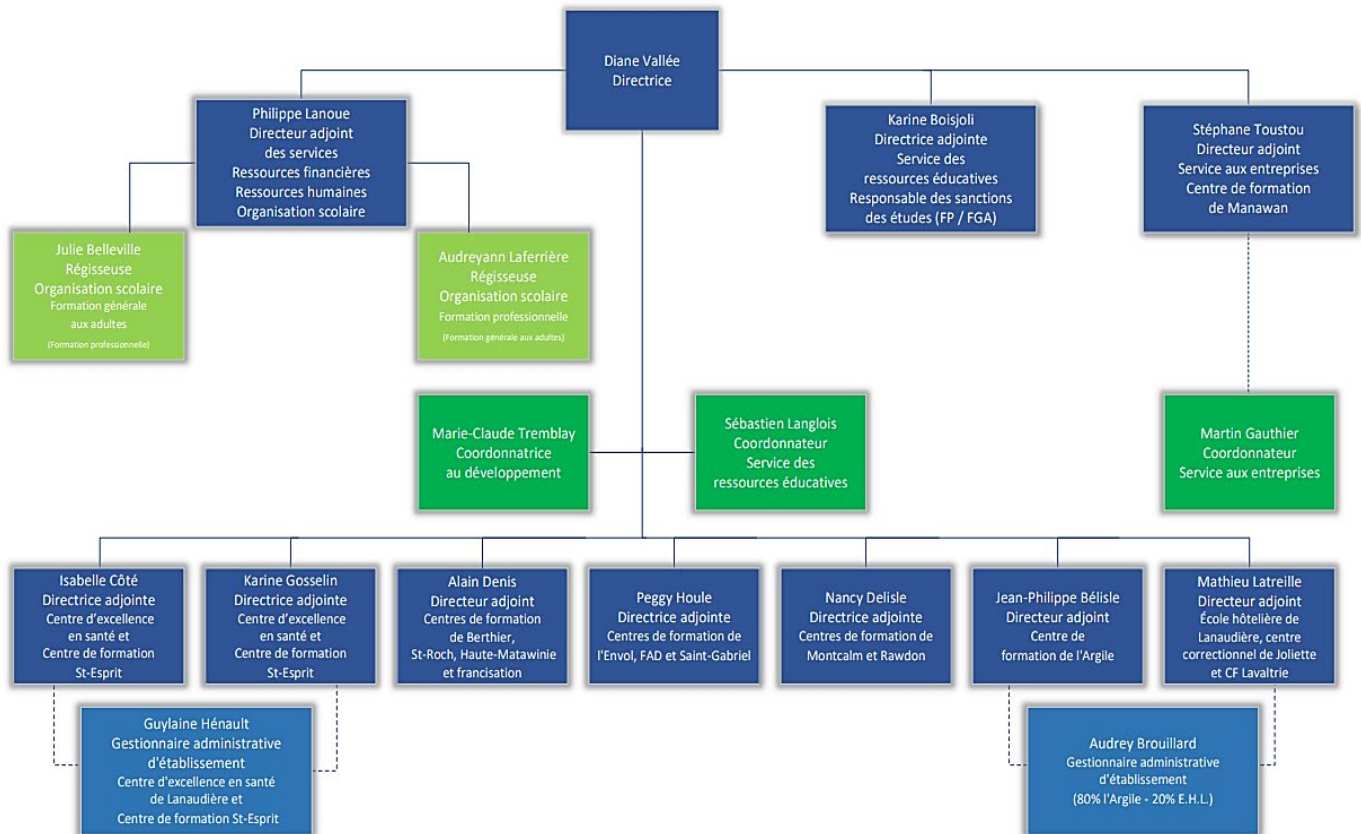
Nos services sont offerts dans dix-neuf établissements répartis dans le territoire lanadois, englobant plusieurs points de service dans les municipalités, ainsi que des collaborations avec divers organismes, écoles et entreprises.

Face au contexte socioéconomique de notre territoire, le Centre multiservice des Samares accueille une proportion importante de sa clientèle ayant connu des difficultés scolaires au niveau secondaire de leurs études secondaires.

Notre projet éducatif est étroitement lié aux priorités du plan d'engagement vers la réussite du Centre de services scolaire. Il vise à renforcer la persévérance scolaire et à permettre une augmentation des qualifications et des taux de diplomation.



# Équipe des directions du Centre multiservice des Samares

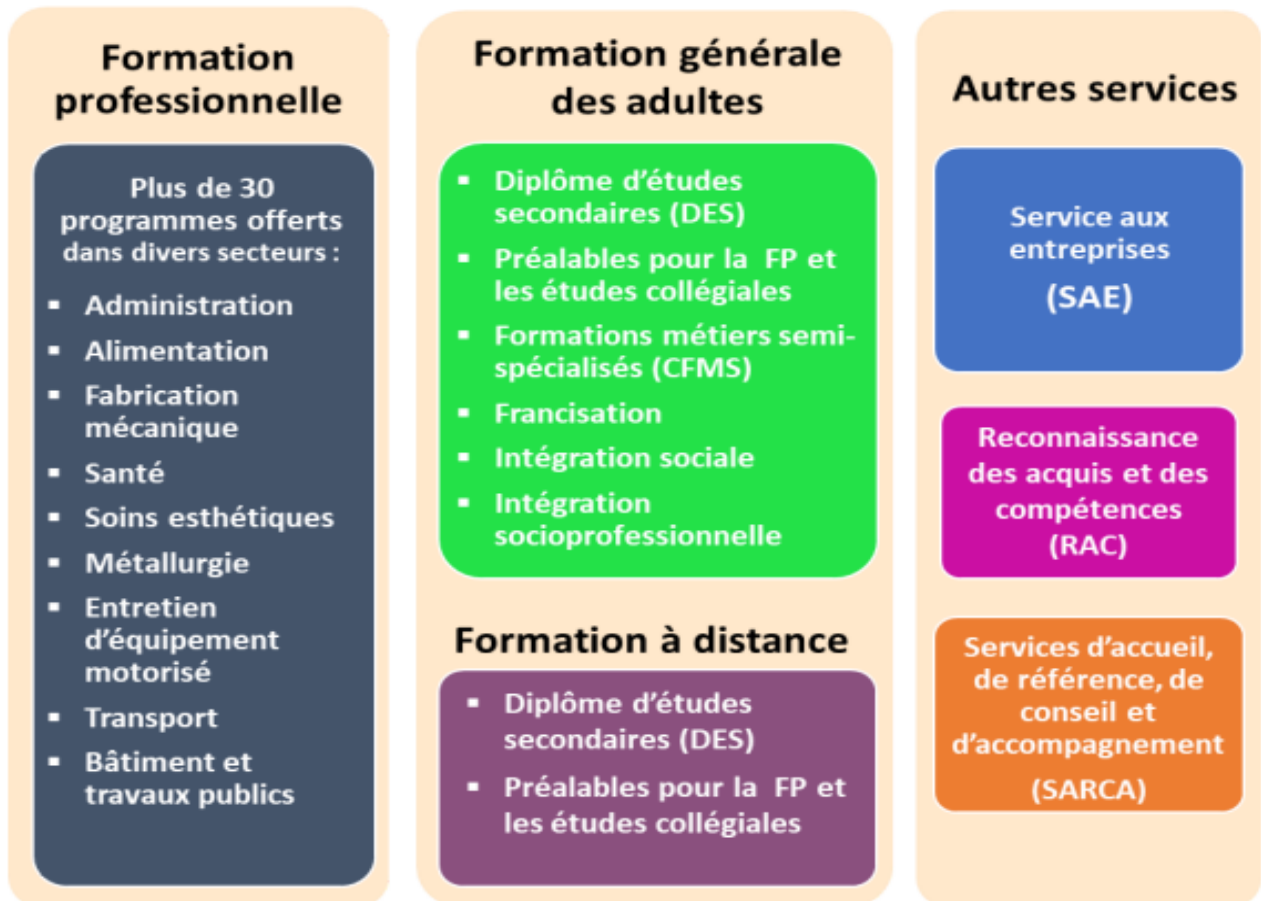


## Une équipe pour la réussite de nos élèves

- 36 membres du personnel professionnel;
- 329 membres du personnel enseignant;
- 102 membres du personnel de soutien administratif et technique;
- 29 membres du personnel de soutien manuel;
- 19 membres du personnel cadre.



## Offre de formations et de services diversifiée



**La formation professionnelle** permet à notre clientèle d'acquérir les connaissances et le savoir-faire nécessaire à l'exercice d'un métier. La formation professionnelle regroupe l'ensemble des programmes d'études professionnelles menant, entre autres, au diplôme d'études professionnelles (DEP), à l'attestation de spécialisation professionnelle (ASP) et à l'obtention d'une attestation d'études professionnelles (AEP).

**La formation générale des adultes** permet à notre clientèle de poursuivre ses études dans le but d'obtenir un diplôme d'études secondaires, de compléter des préalables pour une formation professionnelle ou une formation collégiale. La formation générale des adultes comprend aussi différents volets, tels que la formation de métiers semi-spécialisés, l'intégration sociale, l'intégration socioprofessionnelle et le programme de francisation.

**Le Service aux entreprises** est spécialisé en formation sur mesure destinée aux entreprises et aux personnes ne fréquentant pas nos centres de formation. Pour une formation de base aux employés, une spécialisation, un perfectionnement, l'obtention ou le renouvellement d'une carte de compétences, le Service aux entreprises peut organiser la formation qui convient, soit dans les milieux de travail ou dans les locaux du Centre de services scolaire. Ce service offre également de la formation continue.

**La reconnaissance des acquis et des compétences (RAC)** est aussi offerte en formation professionnelle. La RAC permet à notre clientèle de faire évaluer et reconnaître officiellement les compétences acquises grâce à des expériences de vie et de travail en fonction d'un programme d'études. **Les services d'accueil, de référence, de conseil et d'accompagnement (SARCA)** ont pour objectifs d'accueillir, d'informer, d'orienter et d'accompagner l'adulte dans son projet de formation ou son projet axé sur le marché de l'emploi.



# Liste des membres du Conseil d'établissement

Membres	Titre	FGA /FP
Rinfret, Geneviève	Présidente et représentante du groupe socioéconomique et sociocommunautaire	FGA et FP
Ayotte, Bruno	Vice-président et représentant du groupe socioéconomique et sociocommunautaire	FGA et FP
Pelletier, Marc	Représentant du groupe socioéconomique et sociocommunautaire	FGA et FP
Girard, Marie-Pierre	Représentante du groupe des entreprises	FGA et FP
Chartier, Hélène	Enseignante en formation générale aux adultes	FGA
Claveau, Marilou	Enseignante en formation générale aux adultes	FGA
Dalbé, Catherine	Représentante du personnel professionnel	FGA
Vacant (1)	Représentant du personnel du soutien	FGA
Ningatoloum, Nivar	Représentant des élèves	FGA
Gauthier, Céline	Enseignante en formation professionnelle	FP
Dansereau, Normand	Enseignant en formation professionnelle	FP
Chevrette, Patricia	Représentante du personnel de soutien	FP
Vacant (1)	Représentant du personnel professionnel	FP
Vacant (1)	Représentant des élèves	FP
Vacant (2)	Représentant des parents	FP
<b>Direction</b>		
Vallée, Diane	Directrice du Centre multiservice des Samares	
<b>Personnes ressources</b>		
Lanoue, Philippe	Directeur adjoint du service des ressources humaines, des ressources financières et de l'organisation scolaire	
Boisjoli, Karine	Directrice adjointe du service des ressources éducatives et de la sanction des études	
Noury, Janick	Secrétaire de centre et secrétaire du Conseil d'établissement	

## Bilan des activités du Conseil d'établissement

### Calendrier des séances du Conseil d'établissement de la formation professionnelle et de la formation générale des adultes

Date	Type de séance (ordinaire, extraordinaire, sous-comité, etc.)
24-09-2024	Ordinaire (présentiel)
26-11-2024	Ordinaire (présentiel)
11-02-2025	Ordinaire (en ligne)
15-04-2025	Ordinaire (présentiel)
27-05-2025	Ordinaire (présentiel)







## Résultats obtenus

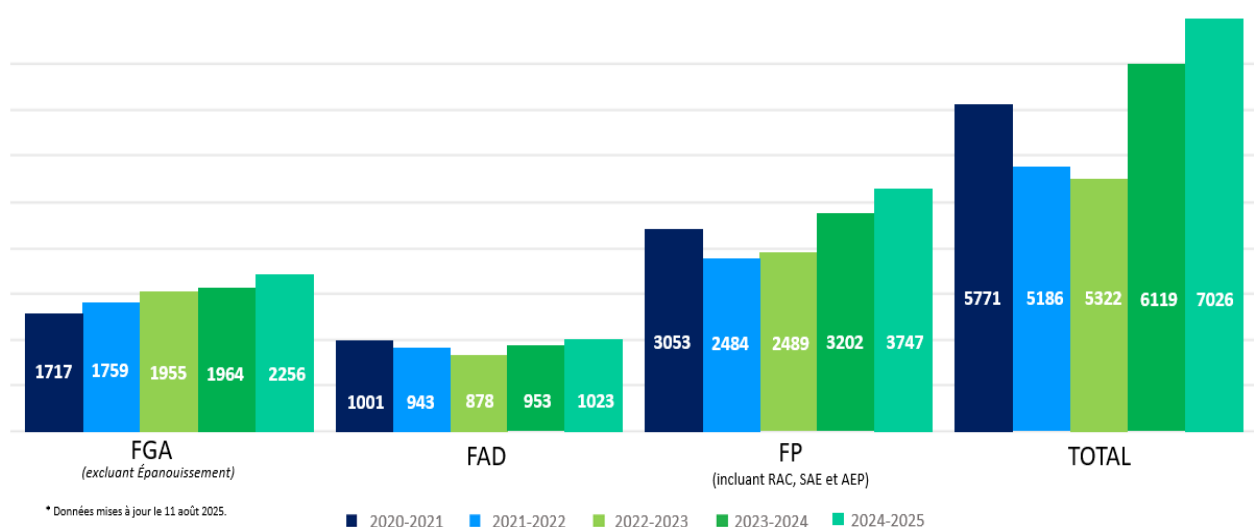
En ce qui a trait au nombre de diplomations et qualifications émises par le Centre multiservice des Samares, on observe une augmentation depuis 2020-2021. Pour les diplômes d'études professionnelles (DEP) et les attestations d'études professionnelles (AEP), il faut prendre en compte les résultats provenant de la reconnaissance des acquis et des compétences. Vous retrouverez à l'annexe 1, les résultats de l'année 2024-2025 en lien avec tous les objectifs du projet éducatif 2023-2027.

### Diplomations et qualifications émises par le Centre multiservice des Samares

	2020-2021	2021-2022	2022-2023	2023-2024	2024-2025
<b>DEP</b> DIPLÔME D'ÉTUDES PROFESSIONNELLES	413	584	538	521	621
<b>ASP</b> ATTESTATION DE SPÉCIALISATION PROFESSIONNELLE	87	56	114	184	255
<b>AEP</b> ATTESTATION D'ÉTUDES PROFESSIONNELLES	777	252	234	487	678
<b>DES</b> DIPLÔME D'ÉTUDES SECONDAIRES	111	139	124	124	155
<b>CFMS</b> CERTIFICATIONS DE FORMATION MÉTIERS SEMI- SPÉCIALISÉS	50	22	40	27	28
<b>TOTAL</b> <small>* Données mises à jour le 11 août 2025</small>	1 438	1 053	1 050	1343	1737

Le Centre multiservice des Samares connaît pour 2024-2025 une croissance de la clientèle en formation professionnelle et en formation générale des adultes à distance.

### Évolution de la clientèle du Centre multiservice des Samares Nombre d'admissions



## Principaux moyens de communication pour informer la communauté

- Babillards;
- Messages téléphoniques et courriels;
- Réunions dans les centres et en visioconférence;
- Sites Web du Centre multiservice et du Centre de services scolaire des Samares;
- Réseaux sociaux (page Facebook, Instagram, YouTube);
- Plateformes numériques
- Cinéma, radio, journaux, panneaux d'affichage numériques;
- Arénas de certaines municipalités;
- Portes ouvertes de nos centres de formation.

## États financiers du Conseil d'établissement

Le Conseil d'établissement de la FP / FGA dispose d'un budget total de 1 600 \$ pour ses frais de fonctionnement. Celui-ci peut être utilisé pour des besoins particuliers ou des frais de gardiennage. Cette année, ce montant a été utilisé pour offrir des repas aux membres du Conseil d'établissement et pour le remboursement des frais de déplacement. Il demeure un solde de 222,00 \$ à la fin de l'exercice financier.

### Budget du Conseil d'établissement 2024-2025

<b>Budget total du Conseil d'établissement</b>		1 600 \$
Dépenses	Frais de réception	(1 338) \$
	Frais de déplacement	(40) \$
<b>BALANCE</b>	<b>Fin d'année</b>	<b>222 \$</b>

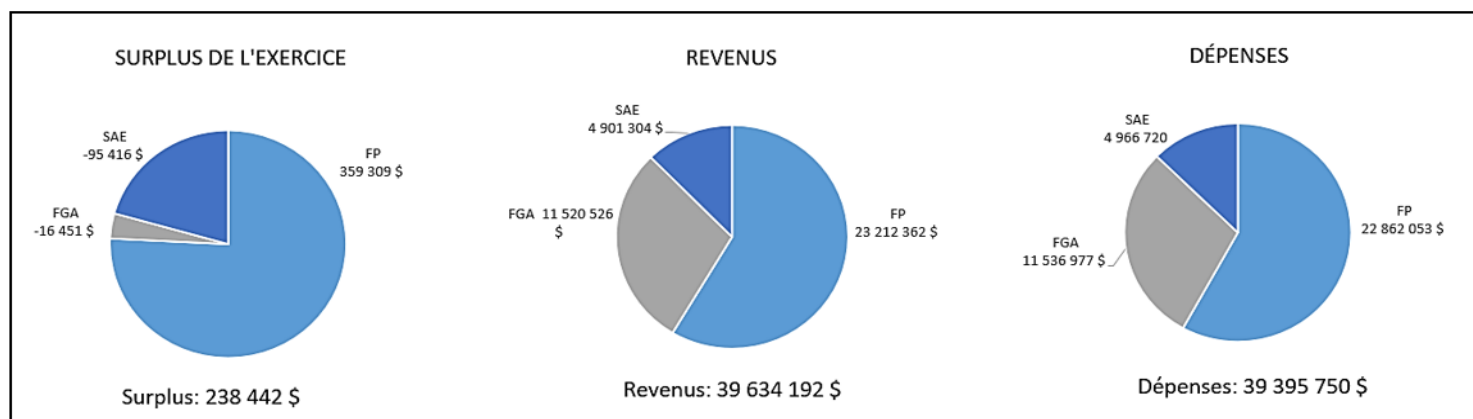
### États financiers des centres de formation 2024-2025

		Résultats financiers 2024-2025
<b>FORMATION PROFESSIONNELLE</b>		
203	CF de l'Argile	(585 284) \$
204	CF Berthier	437 527 \$
205	École hôtellerie de Lanaudière	(368 097) \$
206	Édifice des Industries	107 451 \$
207	CF Saint-Roch-de-l'Achigan	1 351 501 \$
210	CF Montcalm	(350 089) \$
215	Centre d'excellence en santé de Lanaudière	(1 370 234) \$
218	Reconnaissance des acquis	1 127 534 \$
<b>TOTAL FP excluant SAE</b>		<b>350 309 \$</b>
250	Service aux entreprises (SAE)	(95 416) \$
<b>TOTAL FP incluant SAE</b>		<b>254 893 \$</b>
<b>FORMATION GÉNÉRALE</b>		
225	Formation générale des adultes	(83 856) \$
227	Formation à distance	67 405 \$
<b>TOTAL FG</b>		<b>(16 451) \$</b>
<b>SURPLUS</b>		<b>238 442 \$</b>

# Reddition de compte budgétaire 2024-2025

Vous retrouverez dans cette reddition de compte budgétaire de l'année 2024-2025, pour les secteurs de formation professionnelle (FP) et de la formation générale aux adultes (FGA) ainsi que le service aux entreprises (SAE). Nous sommes fiers de ces résultats financiers compte-tenu des différents enjeux rencontrés pendant l'année scolaire : financement de la francisation, pénurie du personnel, gel d'embauche, etc.

RÉSULTATS 2024-2025				
	FP	FGA	SAE	TOTAL
<b>REVENUS</b>				
Subvention de fonctionnement du MEES	18 082 726,00 \$	8 799 705,00 \$	3 199 766,00 \$	30 082 197,00 \$
Autres subventions et contributions	214 289,00 \$	938 030,00 \$	267 643,00 \$	1 419 962,00 \$
Taxe scolaire	3 505 426,00 \$	1 373 180,00 \$	260 686,00 \$	5 139 292,00 \$
Droits de scolarité et droits chargés relatifs à un cours	232 500,00 \$	19 919,00 \$	1 098 154,00 \$	1 098 154,00 \$
Ventes de biens et services	1 164 585,00 \$	209 082,00 \$	61 738,00 \$	1 435 405,00 \$
Revenus divers	12 836,00 \$	180 610,00 \$	13 317,00 \$	206 763 \$
<b>Total des revenus</b>	<b>23 212 362,00 \$</b>	<b>11 520 526,00 \$</b>	<b>4 901 304,00 \$</b>	<b>39 634 192,00 \$</b>
<b>DÉPENSES</b>				
Activités d'enseignement et de formation	15 080 875,00 \$	5 722 748,00 \$	2 994 634,00 \$	23 798 257,00 \$
Activités de soutien à l'enseignement et à la formation	4 438 232,00 \$	4 169 526,00 \$	1 339 694,00 \$	9 947 452,00 \$
Activités administratives	1 591 241,00 \$	802 682,00 \$	488 093,00 \$	2 882 016,00 \$
Activités relatives aux biens meubles et immeubles	1 766 800,00 \$	814 910,00 \$	146 664,00 \$	2 728 374,00 \$
Activités connexes	88 594,00 \$	27 111,00 \$	27 635,00 \$	143 340,00 \$
Perte (gain) sur disposition d'immobilisations corporelles	(103 689) \$			(103 689,00 \$)
<b>Total des dépenses</b>	<b>22 862 053,00 \$</b>	<b>11 536 977,00 \$</b>	<b>4 996 720,00 \$</b>	<b>39 395 750,00 \$</b>
<b>SURPLUS (DÉFICIT) DE L'EXERCICE</b>	<b>350 309,00 \$</b>	<b>(16 451,00 \$)</b>	<b>(95 416,00 \$)</b>	<b>238 442,00 \$</b>



Les états financiers 2024-2025 sont marqués par une coupure budgétaire de 160 244 \$ demandée par le Centre de services scolaire qui s'inscrit dans le contexte des compressions annoncées par le Ministère de l'Éducation. Malgré cela, un **surplus budgétaire de 238 442 \$** se dégage de notre bilan final.

Parmi les faits saillants, sous la gouverne du Service aux entreprises, notons la reconnaissance des acquis (RAC) qui dégage un surplus de 1 127 534 \$ et l'offensive construction au centre de formation de Saint-Roch de l'achigan qui affiche un surplus de 1 351 501 \$. Le centre de formation de Berthier termine lui aussi avec un exercice financier en surplus de 437 527 \$ contribuant ainsi à un **surplus total de 350 309 \$ dans le secteur de la formation professionnelle**.

Le centre de formation de l'Argile, malgré un déficit budgétaire de 585 000\$, améliore sa situation financière de 100 000 \$ comparativement à l'année précédente, grâce à la sanction de 54 ETP supplémentaires à travers ses programmes.

Le centre de formation Montcalm présente un déficit de 350 000 \$ pour le déploiement des programmes de secrétariat et de comptabilité. Le centre en santé présente aussi un déficit de 1 338 000 \$ causé principalement par la diminution de clientèle dans les programmes de courtes durées (AEP), de la fermeture du programme APED et par l'augmentation des dépenses salariales en enseignement (enseignant ressource, ratios en stages, récupérations-reprises, remplacements, etc.).

La **formation générale des adultes termine avec un exercice financier déficitaire de 16 451 \$**. Une différence de 530 000 \$ comparée avec l'année 2023-2024 marquée par une augmentation de la masse salariale de 560 000 \$. Cette hausse s'explique en grande partie par une augmentation de la quantité des remplacements et des libérations.

Au total, le CMS déclare 1983,64 ETP, une augmentation de 124,41 ETP par rapport à l'an précédente, des revenus totaux de 39 634 192 \$ et des dépenses de 39 395 750 \$.

# Annexe 1 Résultats du projet éducatif 2023-2027 pour l'année 2024-2025

## Orientation 1 :

### Qualifier et diplômer le plus grand nombre d'élèves.

#### 1.1 Augmenter le nombre total de diplomations / qualifications de 15 % en formation générale et professionnelle d'ici 2027

Plusieurs actions ont été mises en place pour favoriser la diplomation/qualification :

- ✓ Optimisation de la reconnaissance des acquis (RAC);
- ✓ Optimisation de l'offre de formation en concomitance;
- ✓ Déploiement de stratégies de promotion de nos programmes de formation sur diverses plateformes et médias;
- ✓ Réussite de la première cohorte du DEP en Charpenterie-Menuiserie, dispensée dans notre centre de formation professionnelle de la Haute-Matawinie;

		Cibles					Résultats
		2020-2021	2021-2022	2022-2023	2023-2024	2024-2025	2024-2025
Total des diplomations et qualifications émises par le CMS	DEP	413	584	538	521	588	621
	ASP	87	56	114	184	232	255
	AEP	777	252	234	487	508	678
	DES	111	139	124	124	118	155
	FMS	50	22	40	27	-	28
	<b>TOTAL</b>	<b>1 438</b>	<b>1 053</b>	<b>1 050</b>	<b>1343</b>	<b>1446</b>	<b>1737</b>

\* Données mises à jour le 11 août 2025.

★ CIBLES PROJET ÉDUCATIF  
Augmenter de 155 le nombre de diplomations/qualifications. Passer de 1034 en 2023 à 1189 en 2027.

- 🟢 On dépasse la cible totale 2024-2025 de 20,1 %.
- 🟢 On observe une augmentation de 29,3 % du total de diplomations/qualifications comparativement à 2023-2024.

★ Les résultats 2024-2025 sont les plus élevés sur 5 ans, indiquant une forte amélioration. Ces résultats sont bien au-dessus de ce que nous avions visé pour notre cible 2027.

- ✓ Poursuite des activités de positionnement et d'exploration à la formation professionnelle. Mentionnons, la première édition mémorable pour le Défi des recrues – Samares! Durant ces deux journées intenses et stimulantes, près de 1500 élèves de 1<sup>re</sup> secondaire, provenant des dix écoles secondaires, de notre centre de services se sont donné rendez-vous pour participer à cinq épreuves pratiques inspirées de vingt programmes de formation professionnelle.



# Sommaire en formation professionnelle

FP (DEP/ASP)	Cibles					Résultats
	2020-2021	2021-2022	2022-2023	2023-2024	2024-2025	2024-2025
Argile	134	192	185	167	159 + 18 RAC	161
Berthier	29	47	68	67	69	52
École hôtelière	41	62	36	41	63	37
Montcalm	26	28	17	24	32	27
Santé	202	246	250	211	134 + 95 RAC	323
SAE	68	65	91	188	238 + 12 RAC	276
Des Industries	-	-	5	7	-	-
<b>TOTAL</b>	<b>500</b>	<b>640</b>	<b>652</b>	<b>705</b>	<b>820 (AVEC RAC)</b>	<b>876</b>

\* Données mises à jour le 11 août 2025.

Les résultats de la RAC sont intégrés aux programmes des centres et du SAE.

FP (AEP)	2020-2021	2021-2022	2022-2023	2023-2024	2024-2025	2024-2025
Montcalm	-	-	-	34	-	1
Santé	609	18	39	133	67	60
SAE	168	234	195	320	441	617
<b>TOTAL</b>	<b>777</b>	<b>252</b>	<b>234</b>	<b>487</b>	<b>508</b>	<b>678</b>

\* Données mises à jour le 11 août 2025.

Les résultats de la RAC sont intégrés aux résultats du SAE.

On dépasse la cible DEP/ASP 2024-2025 de 6,8 %.  
 On observe une augmentation de 24,3 % du total de diplômes/qualifications (DEP/ASP) comparativement à 2023-2024.  
 Pour les AEP : on observe une augmentation de 39,2 % du total comparativement à 2023-2024 et on dépasse la cible 2024-2025 de 33,5 %.



# Sommaire en formation générale des adultes

FGA (DES)	Cibles					Résultats
	2020-2021	2021-2022	2022-2023	2023-2024	2024-2025	2024-2025
Berthier	3	1	3	3	6	2
Lavaltrie	4	3	3	2	5	9
L'Envol - Joliette	38	34	31	38	40	43
Montcalm	14	15	16	18	18	24
Rawdon	16	19	16	5	10	6
Manawan	-	-	-	-	-	-
Saint-Gabriel	1	2	3	4	4	3
L'Achigan (FGJ / FGA)	-	-	-	-	-	-
Havre- Jeunesse (FGJ / FGA)	-	-	-	-	-	-
Pénitencier	3	1	3	6	-	3
DES obtenu via la FP (incluant conco)	11	20	14	12	-	11
Élève sans horaire	1	-	2	2	-	1
<b>TOTAL</b>	<b>91</b>	<b>95</b>	<b>91</b>	<b>90</b>	<b>83</b>	<b>102</b>

FAD (DES)	2020-2021	2021-2022	2022-2023	2023-2024	2024-2025	2024-2025
	20	44	33	34	35	53

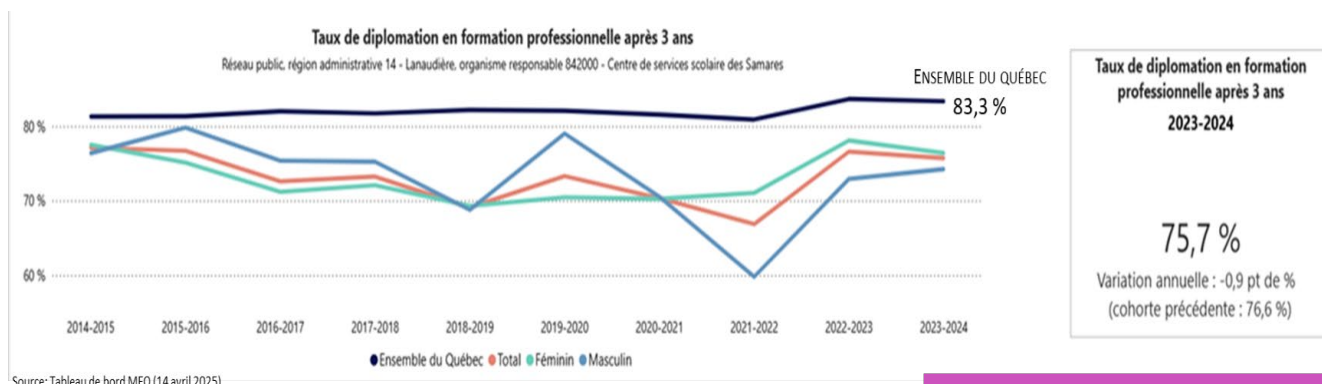
\* Données mises à jour le 11 août 2025.

On dépasse la cible totale 2024-2025 de 22,9 % en FGA et de 51,4 % en FAD.  
 On observe une augmentation de 25,0 % du total DES (FGA et FAD) comparativement à 2023-2024.  
 ★ Les résultats 2024-2025 sont les plus élevés sur 5 ans, indiquant une forte amélioration.

## 1.2 Rehausser le taux de diplomation en formation professionnelle (FP) après 3 ans de 66,9 % à 74 % d'ici 2027.

Le taux de diplomation par programme fait référence à une cohorte de nouveaux inscrits à temps plein dans un programme de formation professionnelle (FP). Il mesure la part (%) de ceux qui ont obtenu un premier diplôme de formation professionnelle dans le même programme que celui de l'inscription initiale, après 3 années de suivi.

### Résultats globaux : DEP – ASP – AEP



- ➔ Remontée importante après 2021-2022, année critique.
- ➔ Léger recul pour 2023-2024 (-0,9 point de %).
- ➔ Taux féminin particulièrement élevé. Le taux de diplomation masculin demeure un enjeu qui affecte le total global.
- ➔ Écart persistant avec la moyenne québécoise (7,6 points de % de différence).

★ Tendence indiquant l'atteinte de notre cible 2027.

★ **CIBLE PROJET ÉDUCATIF**  
Rehausser le taux de diplomation en formation professionnelle (FP) après 3 ans de 66,9 % à 74 % d'ici 2027.

### Résultats par programme : DEP – ASP – AE

PROGRAMME – DEP	TAUX DIPLOMATION 3 ANS
Assist. à la pers. en établ. et à dom.	71,0 %
Assistance dentaire	79,2 %
Assistance technique en pharmacie	92,0 %
Boucherie de détail	66,7 %
Carrosserie	64,7 %
Charpenterie – menuiserie	69,6 %
Coiffure	58,3 %
Comptabilité	51,9 %
Cuisine	87,1 %
Esthétique	100,0 %
Mécanique agricole	86,7 %
Mécanique automobile	72,9 %
Mécanique de machines fixes	77,8 %
Opération d'équipements de production	20,0 %
Santé, assistance et soins infirmiers	51,9 %
Secrétariat	47,1 %
Service de la restauration	100,0 %
Soudage-montage	86,7 %
Usinage	100,0 %
<b>TAUX GLOBAL - DEP</b>	<b>69,5 %</b>

Source: POWER BI CSS – Année de fréquentation 2022 (20 août 2025)  
Résultats à valider

PROGRAMME – ASP	TAUX DIPLOMATION 3 ANS
Épilation	100,0 %
Lancement d'une entreprise	60,4 %
Pâtisserie de restauration contemporaine	85,7 %
Secrétariat médical	66,7 %
<b>TAUX GLOBAL - ASP</b>	<b>64,0 %</b>

Source: POWER BI CSS – Année de fréquentation 2022 (20 août 2025)

PROGRAMME – AEP	TAUX DIPLOMATION 3 ANS
As per ré pr pour per ai aut et se-aut	86,5 %
Assistance pers résidence privée aînés	83,3 %
Hygiène et salubrité en milieu de soins	87,5 %
Sécurité privée – Gardiennage	75,0 %
Service de garde en milieu scolaire	94,3 %
Soins animaliers	100,0 %
Soudage semi-automatique	100,0 %
Soutien adm, secteur santé	90,9 %
Soutien aux soins d'assistance	100,0 %
<b>TAUX GLOBAL - AEP</b>	<b>89,5 %</b>

Source: POWER BI CSS – Année de fréquentation 2022 (20 août 2025)

- ➔ Les AEP affichent un taux nettement supérieur aux DEP ET ASP.
- ➔ Les programmes en jaune ont une forte incidence sur le taux global à cause de leur grand nombre d'élèves, donc toute variation influence significativement la moyenne.
- ➔ Les programmes Coiffure, Comptabilité, Opération d'équipements de production, Secrétariat et Santé, assistance et soins infirmiers sont à évaluer en priorité afin de déterminer des pistes d'amélioration.

- Programmes ayant le plus d'incidence sur le taux de diplomation 3 ans (nombre d'élèves)
- Programmes ayant le taux de diplomation 3 ans le plus bas
- Programmes ayant le taux de diplomation 3 ans le plus élevé

### 1.3 Diminuer ou maintenir le taux d'abandon d'ici 2027 afin d'améliorer la persévérance scolaire.

Plusieurs actions ont été mises en place pour augmenter la persévérance scolaire :

- ✓ Tenue de la 2<sup>e</sup> édition du colloque CMS « Vers une culture de prévention! ». Plus de 170 personnes ont participé aux ateliers offerts lors de l'événement;
- ✓ Déploiement du nouveau programme de Participation sociale au Centre de formation de l'Envol;
- ✓ Déploiement d'un plan de communication auprès des élèves afin de faire connaître la politique « Conciliation famille-travail-études »;
- ✓ Participation aux Olympiades québécoises des métiers et des technologies à Québec : En Soudage-montage, Anthony Mondor a remporté la médaille de bronze de sa catégorie! Grâce à ce podium, il a participé aux Olympiades canadiennes. En Cuisine, Émilie Beausoleil a reçu une mention d'excellence pour son magnifique travail lors des journées de compétition! Mentionnons aussi la participation de Elizabeth Gaudet en Cuisine et France Brunet en Santé, assistance et soins infirmiers;
- ✓ Poursuite du déploiement de l'approche relationnelle.

Taux d'abandon	2020-2021	2021-2022	2022-2023	2023-2024	2024-2025
<b>FGA</b> <small>(excluant francisation, épanouissement, intégration sociale et socioprofessionnelle)</small>	40,5 % 530 abandons	47,6 % 635 abandons	37,8 % 540 abandons	47,3 % 706 abandons	34,2 % 677 abandons
<b>FAD</b>	46,9 % 470 abandons	52,4 % 493 abandons	42,2 % 365 abandons	42,3 % 375 abandons	46,6 % 472 abandons
<b>FP</b>	16,3 % 485 abandons	18,2 % 445 abandons	15,8 % 388 abandons	12,7 % 401 abandons	11,0 % 401 abandons

\* Données mises à jour le 11 août 2025.

**PRINCIPALES RAISONS D'ABANDON :**

- MARCHÉ DU TRAVAIL
- CHANGEMENTS DE PROGRAMME OU D'ÉTABLISSEMENT SCOLAIRE
- SANTÉ
- FINANCES
- DIFFICULTÉS SCOLAIRES

★ **CIBLES PROJET ÉDUCATIF**

- Réduire le taux d'abandon moyen de 37,3 % à 34,3 % en formation générale des adultes (FGA);
- Réduire le taux d'abandon de 42,7 % à 40,0 % en formation à distance (FAD);
- Maintenir le taux d'abandon à 16 %, ou moins, en formation professionnelle (FP).

Comparativement à 2023-2024 :

- Baisse significative du taux d'abandon en FGA;
- Augmentation du taux d'abandon en FAD;
- Baisse du taux d'abandon en FP.

★ En voie d'atteindre nos cibles du PROJET ÉDUCATIF pour la FGA et la FP.



## Orientation 2 :

### S'assurer d'un climat socio-pédagogique sécuritaire, stimulant et bienveillant.

#### 2.1 Augmenter les actions qui assurent un milieu sain, sécuritaire et bienveillant.

Plusieurs projets, initiatives et activités ont été mis de l'avant dans nos établissements :

- ✓ DEP Inc;
- ✓ Collation des grades;
- ✓ Spectacle Arts de la scène (L'Envol);
- ✓ Ateliers et conférences-midi offerts aux élèves;
- ✓ Activités - Programmes FP;
- ✓ Participation à un congrès à l'international pour les élèves finissantes en Esthétique;
- ✓ Stage École hôtelière (France).
- ✓ Mise en place et aménagement d'un local d'étude au Centre d'excellence en santé de Lanaudière;
- ✓ **DÉFI OSENTREPRENDRE 2025** : Nos élèves en coiffure ont remporté le **lauréat national** dans le volet **Formation professionnelle et Education des adultes!** Elles se sont méritées une bourse de 3 000 \$ grâce à leur projet **L'art des boucles** qu'elles ont développé dans le cadre de leur formation.
- ✓ Le Centre multiservice des Samares a accueilli en janvier 2025 les élèves et le personnel pour la première rentrée scolaire au tout nouveau Centre de formation de Montcalm à Saint-Roch-de-l'Achigan;
- ✓ Rédaction et déploiement du nouveau Code de vie éducatif : lancement auprès du personnel, création et diffusion de divers outils de communication et d'un guide d'accompagnement destiné au personnel;
- ✓ Poursuite du déploiement de l'approche relationnelle;
- ✓ Poursuite de la démarche climat des services complémentaires et élaboration d'un plan d'action.

#### 2.2 Augmenter à 100 % la proportion d'élèves qui ont une perception positive du climat évaluatif d'ici 2027.

- ✓ Réflexion sur le climat évaluatif et la régulation à mettre en place dans les centres de formation afin d'atteindre notre objectif du projet éducatif. Proposition à venir pour l'année scolaire 2025-2026.



## Orientation 3 :

### Développer une organisation apprenante répondant aux besoins et capacités des élèves.

#### 3.1 S'assurer que tout le personnel s'engage dans une démarche de développement professionnel.

Poursuite des initiatives en lien avec :

- ✓ Implantation de l'insertion professionnelle dont l'élaboration par les conseillers pédagogiques d'un processus d'accompagnement et d'ateliers pour les mentors (personnel enseignant);
- ✓ Supervision pédagogique en lien avec les treize (13) compétences enseignantes;
- ✓ Comité de travail sur le développement des compétences pour le personnel professionnel et le personnel desoutien.

Mentionnons aussi :

- ✓ Formation CVI « Le pouvoir d'agir des adultes œuvrant auprès d'élèves en matière d'intimidation et de violence, notamment les violences à caractère sexuel » pour tout le personnel.

#### 3.1 Déployer dans tous les établissements une ou des approches collaboratives à l'égard des pratiques pédagogiques : Communauté d'apprentissage professionnelle (CAP) et Communauté de pratique (COP).

- ✓ CAP Classe flexible;
- ✓ CAP Concomitance;
- ✓ CAP PRÉSEC, Français et Math;
- ✓ Équipes collaboratives : développement en ALPHA, ISP et PPS et FAD;
- ✓ COP Agentes de réadaptation et des techniciennes en travail-social;
- ✓ COP Conseillers pédagogiques et orthopédagogues;
- ✓ COP équipe de directions du CMS.
- ✓ CAP Secrétariat – Comptabilité;
- ✓ CAP Centre;
- ✓ CAP Charpenterie-menuiserie;

#### 3.2 Poursuivre le développement d'une culture d'amélioration continue au sein du Centre multiservice.

- ✓ Mise en œuvre d'une structure participative d'amélioration continue (9 comités de travail) afin de réévaluer les pratiques et remettre en question les façons de faire pour assurer une offre de formations et de services optimale;
- ✓ Optimisation des liens avec le secteur des jeunes pour favoriser la qualification et la diplomation des élèves de moins de 20 ans :
  - Tenue de deux Tables conjointes Écoles secondaires et CMS;
  - Tenue de plusieurs Table-multi avec les écoles secondaires;
  - Exploration des différentes possibilités de parcours éducatifs.
- ✓ Participation aux rencontres du Bureau d'amélioration continue et de l'innovation (BAC-I) du CSS des Samares;
- ✓ Poursuite des formations Ceinture Blanche, Jaune et Verte LEAN SIX SIGMA des cadres et membres du personnel;
- ✓ Évaluation et mise en œuvre de projets LEAN SIX SIGMA et salles de pilotages dans les centres et services.

## Orientation 4 :

### Se positionner comme un acteur incontournable, dynamique et contributif au développement régional.

#### 4.1 Augmenter le développement de partenariat sociaux communautaires et économiques avec le milieu.

Centre amitié autochtone de Lanaudière	Centre d'aide pour hommes de Lanaudière (CAHO)	Table de concertation des services en dépendances
Buffet Accès Emploi	La Soupière	Le Musée d'art de Joliette
Conseil de développement bioalimentaire de Lanaudière	Centre de réadaptation en dépendance (CRD) de Lanaudière	Communauté d'action jeunesse de la MRC de Joliette (CAJOL)
Le Réseau	Le NÉO	Le Tremplin
Comité régional Sentinelle	Les municipalités	Perspectives Nouvelles
Ordre des dentistes du Québec	Alliance Métal Québec	Groupe populaire DÉCLIC
Centre intégré de santé et de services sociaux de Lanaudière (CISSS)	Commission régionale des partenaires du marché du travail	Les Sociétés d'aide au développement de la collectivité (SADC)
Comité régional pour la valorisation de l'éducation (CREVALE)	Comité régional d'éducation pour le développement international de Lanaudière (CREDIL)	Commission des normes, de l'équité, de la santé et de la sécurité du travail (CNESST)
Centres locaux d'emploi (CLE)	Éducation Lanaudière	Au bord des mots
Action dignité Lanaudière	Services Québec	Comité Veille en Santé
Les Carrefours jeunesse-emploi (CJE)	Développement économique d'Autray	Développement régional Montcalm
Corporation de développement économique de la MRC de Joliette (CDÉJ)	Conseil de bande des Atikamekw de Manawan	Ministère de l'Économie et de l'Innovation (MESI)
Comité local en développement social de la MRC de Joliette	Comité local en développement social de la MRC de d'Autray	Service de développement local et régional (SDLR) de la Matawinie
Association des industries de l'automobile (AIA)	Coopérative des services multiples de Lanaudière	Chantier régional en réussite éducative

❖ Le Service aux entreprises entretient aussi sur notre territoire des liens étroits avec plusieurs organismes et entreprises qui contribuent au développement économique régional.

#### Mentionnons aussi :

- ✓ Mise en place d'un camp de jour en soudage-assemblage pour les jeunes de 12 à 14 ans avec la collaboration du RTMQ et du CWB;
- ✓ Élaboration et planification d'un voyage humanitaire pour le programme Santé, assistance et soins infirmiers avec le CREDIL;
- ✓ Collaboration avec le Cégep de Lanaudière pour le projet « SIM chirurgie »;
- ✓ Lancement du projet d'exploitation de produits forestiers non ligneux (PFNL) avec la communauté Atikamek de Manawan.

## 4.2 Développer une offre de formation en adéquation avec les besoins du marché de l'emploi.

Afin de répondre aux besoins de notre région, le Centre multiservice des Samares continue de bonifier son offre de formation par l'ajout de cartes d'enseignement en formation professionnelle, soit par des ententes avec d'autres centres de services scolaires ou en autorisation provisoire ou permanente :

### Ententes

- ✓ Transport par camion, offert annuellement depuis 2010-2011.

### Mentionnons aussi :

- ✓ Optimisation des programmes offerts :
  - Concomitance FGJ / FGA / FP;
  - Alternance travail-études;
  - Reconnaissance des acquis;
  - Formation à l'intégration socioprofessionnelle (ISP);
  - Attestations d'études professionnelles (AEP).



## Annexe 3 – Nos établissements de formation

### **Centre de formation de Berthier**

881, rue Pierre-de-Lestage Berthierville  
(Québec), J0K 1A0  
Téléphone : 450 758-3552, poste 23057

### **Centre de formation de l'Envol**

1270, rue Ladouceur Joliette  
(Québec), J6E 3W7  
Téléphone : 450 758-3552, poste 25200

### **Centre de formation de Lavaltrie**

551, rue Notre-Dame, suite 120 Lavaltrie  
(Québec), J5T 1P2  
Téléphone : 450 758-3552, poste 25200

### **Centre de formation de Manawan**

111, rue Kicik  
Manawan (Québec), J0K 1M0 Téléphone  
: 819 971-1533

### **Centre de formation de Rawdon**

3461, rue Queen  
Rawdon (Québec), J0K 1S0  
Téléphone : 450 758-3552, poste 28100

### **Centre de formation de Saint-Gabriel**

130, rue Dequoy  
Saint-Gabriel-de-Brandon (Québec), J0K 2N0  
Téléphone : 450 835-7497

### **Centre de formation des adultes en francisation de Joliette**

455, boulevard Base-de-Roc, 4<sup>e</sup> étage  
Joliette (Québec), J6E 5P3  
Téléphone : 450 758-3552, poste 26809

### **Centre de formation de Saint-Roch-de-l'Achigan**

5, rue Industrielle  
Saint-Roch-de-l'Achigan (Québec), J0K 3H0  
Téléphone : 450 758-3552, poste 23941

### **Centre de formation de l'Argile**

918, rue Ladouceur  
Joliette (Québec), J6E 3W7  
Téléphone : 450 758-3552, poste 25000

### **Centre de formation de la Haute-Matawinie**

600, Chemin Forex  
Saint-Michel-des-Saints (Québec), J0K 3B0  
Téléphone : 450 758-3552, poste 23941

### **Centre de formation de Montcalm**

570, côte Jeanne  
Saint-Lin-Laurentides (Québec), J5M 1Y1  
Téléphone : 450 439-5777, poste 26000

### **Centre d'excellence en santé de Lanaudière**

110, rue Marie-Curie  
Saint-Charles-Borromée (Québec), J6E 0W9  
Téléphone : 450 758-3552, poste 25500

### **Centre de formation en santé de Saint-Esprit**

40, rue des Écoles  
Saint-Esprit (Québec), J0K 2L0  
Téléphone : 450 758-3552, poste 25500

### **École hôtelière de Lanaudière**

355, rue Sir-Mathias-Tellier Sud  
Joliette (Québec), J6E 6E6  
Téléphone : 450 758-3552, poste 26800

### **Service aux entreprises**

110, rue Marie-Curie  
Saint-Charles-Borromée (Québec), J6E 0W9  
Téléphone : 450 758-3552, poste 23941



Centre de L'envol (formation générale des adultes)